

Le 23 OCT. 2024

Nom du prestataire : SOBECA-Scionzier  
 N° d'affaire Enedis :  
 RAC-24-28LFTXV2ZM  
 Libellé : 195-74220-RC EXT BT-12  
 KVA-Mme Alina YASYNENKO  
 Commune de : Reignier-Ésery

**COMMUNE** **DE**  
**REIGNIER-ESERY**  
 197 GRAND RUE  
 74930 REIGNIER-ESERY

le 17/10/2024

**OBJET** : Convention de servitude Enedis

Madame, Monsieur,

Dans le cadre de l'amélioration de la qualité de desserte et d'alimentation du réseau électrique de distribution publique, les travaux envisagés doivent emprunter votre propriété.

Nous sommes mandatés par **Enedis** pour réaliser l'étude technique concernant l'affaire citée en objet.

A cet effet vous trouverez ci-joint :

- 1 fiche d'identité Propriétaire à compléter et nous retourner signée
- 3 conventions à nous retourner paraphées sur chaque page et signées page 4
- 3 plans cadastraux à nous retourner signés

Nous vous serions reconnaissants de bien vouloir nous renvoyer tous les documents, à l'aide de l'enveloppe ci-jointe.

Nous vous remercions par avance de votre diligence et nous vous prions d'agréer, Madame, Monsieur, l'expression de nos salutations distinguées.

Le Bureau d'études

REIGNIER ESERY			
	A	C	Observations
Elus			B. Baugnot
DGS			
D. Ressources			
DTAT			
DSP			
D. Culture			
Courrier arrivée le			
FINANCES			
URBA/ENV			
T. Ecologique			
CTM			
Police			
COMM			

**BE Kreia**

618 Route de Rutys  
 74370 Annecy  
 Tél : 04 50 10 91 61

Enedis----- **FICHE D'IDENTITE PROPRIETAIRE** -----

**IMPLANTATION D'OUVRAGES ELECTRIQUES de DISTRIBUTION PUBLIQUE**

Postes de transformation ou de commandes, armoires, réseaux aériens et souterrains)

**Ouvrage(s) implanté(s)**

Câbles souterrains  Câbles aériens

Postes de transformation ou de commandes  Poteau

Coffret(s)

Adresse exacte d'implantation des ouvrages: LES COMMUNAUX DE BERSAZ , Reignier-Ésery

Section : ..... Parcelles : .....

Longueur totale des lignes électriques : 55 m

Largeur totale de la tranchée : 1 m

**INDEMNITES :**

Au titre de l'intangibilité des ouvrages, une indemnité unique et forfaitaire de 110 € (cent dix euros) sera versée au propriétaire (en cas d'indivision elle sera répartie à l'ensemble des indivisaires) par Enedis.

*NB : L'indemnité ne sera versée qu'après régularisation de la convention de servitudes par acte notarié*

**IDENTITE DU PROPRIETAIRE**

**PERSONNE MORALE** (société, copropriétés, association, collectivité...)

Raison sociale : .....

Adresse du siège social : .....

Commune : ..... Code postal : .....

**Personne habilitée à représenter la société, copropriété, association, collectivité :**

Qualité (PDG, Directeur, Gérant) : .....

Nom : ..... Prénom : .....

Adresse où doit être transmise la correspondance (si différente de l'adresse précitée):

.....

Commune : ..... Code postal : .....

Téléphone portable : ..... Téléphone Fixe : .....

Adresse mail : .....

Forme juridique (Association, Copropriété, SA., SARL., SCI., EURL., SNC.) : .....

**Numéro du Registre du Commerce et des Sociétés : RCS**.....



N° de SIRET : \_\_\_\_ - \_\_\_\_ - \_\_\_\_ - \_\_\_\_ (obligatoire)

Copie du titre de propriété ou coordonnées du notaire détenant le titre :

.....

**PERSONNE PHYSIQUE (Particulier)**

Nom et prénom : .....

Adresse : .....

Commune : ..... Code postal : .....

Téléphone portable : ..... Téléphone fixe : .....

Adresse mail : .....

Date de naissance : ..... Lieu de naissance : .....

Nationalité : .....

Nom et prénom du conjoint : .....

Nom de jeune fille : .....

Régime matrimonial : .....

Adresse où doit être transmise la correspondance (si différente de l'adresse précitée) :

.....

Copie du titre de propriété ou coordonnées du notaire détenant le titre :

.....

**PERSONNE MORALE et PERSONNE PHYSIQUE**

**Afin qu'Enedis effectue le versement de l'indemnité, veuillez joindre votre RIB.**

Je Soussigné, .....  
autorise Enedis à implanter sur la parcelle de terrain désignée ci-dessus dont je suis propriétaire, les ouvrages décrits conformes à la convention de servitudes et plan ci-joints.

**Cet accord se traduira par la signature d'une convention de servitudes à intervenir entre Enedis et moi-même.**

Fait à : ..... Le .....

Signature du propriétaire ou de son représentant

Envoyé en préfecture le 08/11/2024

Reçu en préfecture le 08/11/2024

Publié le



ID : 074-217402205-20241105-2024DELIB125-DE

**CONVENTION DE SERVITUDES**

**CONVENTION CS 06**

Commune de : Reignier-Ésery

Département : HAUTE SAVOIE

Une ligne électrique souterraine : 400 Volts

N° d'affaire Enedis : RAC-24-28LFTXV2ZM 195-74220-RC EXT BT-12 KVA-Mme Alina YASYNENKO

Chargé de projet Enedis : CARTIER-LANGE REMI

**CONVENTION DE SERVITUDES**

Entre les soussignés :

**La Société Enedis,**

Société anonyme à directoire et conseil de surveillance, au capital de 270 037 000 euros, immatriculée au RCS de Nanterre sous le numéro 444 608 442, ayant son siège social 34, place des Corolles, 92079 Paris La Défense Cedex,

Représentée par Monsieur Vincent BASLE, le Directeur Régional Alpes - 4 Boulevard Gambetta 73018 CHAMBERY CEDEX, dûment habilité à cet effet,

(« Enedis ») d'une part,

**Et**

Nom \*: **COMMUNE DE REIGNIER-ESERY représenté(e) par son (sa) .....**, **ayant reçu tous pouvoirs à l'effet des présentes par décision du Conseil .....** en date du .....

Demeurant à : **197 GRAND RUE, 74930 REIGNIER-ESERY**

Téléphone : .....

Né(e) à :

Agissant en qualité **Propriétaire** des bâtiments et terrains ci-après indiqués

désigné ci-après par l'appellation « le propriétaire » d'autre part,

**Il a été exposé ce qui suit :**

Le propriétaire déclare que la/les parcelle(s) ci-après désignée(s) lui appartient/appartiennent :

Commune	Prefixe	Section	Numéro de parcelle	Lieux-dits	Nature éventuelle des sols et cultures (Cultures légumières, prairies, pacage, bois, forêt ...)
Reignier-Ésery		F	1278	LES COMMUNAUX DE BERSAZ	
Reignier-Ésery		F	1275	LES COMMUNAUX DE BERSAZ	

Reignier-Ésery		F	1272	LES COMMUNALES DE BERSAZ	
Reignier-Ésery		F	3540	LES COMMUNALES DE BERSAZ	

Le propriétaire déclare que la/les parcelle(s) ci-dessus désignée(s) est/sont actuellement :

- exploitée(s) par-lui même.
- exploitée(s) par M. .... qui sera indemnisé directement par Enedis en vertu desdits articles s'il les exploite lors de la construction des ouvrages. Si à cette date ce dernier a abandonné l'exploitation, l'indemnité sera payée à son successeur.
- non exploitée(s)

Les parties, vu les droits conférés aux concessionnaires des ouvrages de distribution d'électricité par le Code de l'énergie (art. L. 323-3 et suivants et art. R. 323-1 et suivants), vu le décret n° 67-886 du 6 octobre 1967, vu les protocoles d'accord conclus entre la profession agricole et Enedis et à titre de reconnaissance de ces droits (mention aux textes agricoles à supprimer si le cas d'espèce n'est pas concerné et ce afin d'éviter toute confusion auprès du client), sont convenues de ce qui suit :

### ARTICLE 1 - Droits de servitude consentis à Enedis

Après avoir pris connaissance du tracé des ouvrages, mentionnés ci-dessous, sur la(les) parcelle(s), ci-dessus désignées, le propriétaire reconnaît à Enedis, que cette propriété soit close ou non, bâtie ou non, les droits suivants :

1/ Etablir à demeure dans une bande de 1 m mètres de large, 1 canalisation(s) souterraine(s) sur une longueur totale d'environ 55 mètres ainsi que ses accessoires

2/ Etablir si besoin des bornes de repérage

3/ Sans coffret

4/ Effectuer l'élagage, l'enlèvement, l'abattage ou le dessouchage de toutes plantations, branches ou arbres, qui se trouvent à proximité de l'emplacement des ouvrages, gênent leur pose ou pourraient par leur mouvement, chute ou croissance occasionner des dommages aux ouvrages, étant précisé qu'Enedis pourra confier ces travaux au propriétaire, si ce dernier le demande et s'engage à respecter la réglementation en vigueur, notamment la réglementation relative à l'exécution de travaux à proximité de certains ouvrages (art. L. 554-1 et suivants et art. R. 554-1 et suivants du Code de l'environnement ; arrêté du 15 février 2012 pris en application du chapitre IV du titre V du livre V du code de l'environnement relatif à l'exécution de travaux à proximité de certains ouvrages souterrains, aériens ou subaquatiques de transport ou de distribution)

5/ Utiliser les ouvrages désignés ci-dessus et réaliser toutes les opérations nécessaires pour les besoins du service public de la distribution d'électricité (renforcement, raccordement, etc).

Par voie de conséquence, Enedis pourra faire pénétrer sur la propriété ses agents ou ceux des entrepreneurs dûment accrédités par lui en vue de la construction, la surveillance, l'entretien, la réparation, le remplacement et la rénovation des ouvrages ainsi établis.

Le propriétaire sera préalablement averti des interventions, sauf en cas d'urgence.

### ARTICLE 2 - Droits et obligations du propriétaire

Le propriétaire conserve la propriété et la jouissance des parcelles mais renonce à demander pour quelque motif que ce soit l'enlèvement ou la modification des ouvrages désignés à l'article 1er, à moins qu'il ne prenne en charge les coûts financiers associés au déplacement, enlèvement ou modification du (des) ouvrage(s) concerné(s).

Le propriétaire s'interdit toutefois, dans l'emprise des ouvrages définis à l'article 1er, de faire aucune modification du profil des terrains, aucune plantation d'arbres ou d'arbustes, aucune culture et plus généralement aucun travail ou construction qui soit préjudiciable à l'établissement, l'entretien, l'exploitation et la solidité des ouvrages.

Le propriétaire s'interdit également de porter atteinte à la sécurité des installations

Il pourra toutefois :

- élever des constructions et/ou effectuer des plantations à proximité des ouvrages électriques à condition de respecter entre lesdites constructions et/ou plantations et l(es) ouvrage(s) visé(s) à l'article 1er, les distances de protection prescrites par la réglementation en vigueur
- planter des arbres de part et d'autre des lignes électriques souterraines à condition que la base du fût soit à une distance supérieure à deux mètres des ouvrages.

### ARTICLE 3 – Indemnisation éventuelle

3.1/ Enedis verse au propriétaire et/ou l'exploitant, qui accepte, à titre de compensation forfaitaire des préjudices de toute nature résultant pour celui-ci de l'exercice de droits reconnus à l'article 1er, une indemnité de 110 € (cent dix euros)

3.2/ Par ailleurs, les dégâts qui pourraient être causés aux cultures, bois, forêts et aux biens à l'occasion de la construction, de la surveillance, l'entretien, la réparation, le remplacement et la rénovation des ouvrages (à l'exception des abattages et élagages d'arbres indemnisés au titre du paragraphe 3.1) feront l'objet, d'une indemnité versée suivant la nature du dommage, soit au propriétaire, soit à l'exploitant et fixée à l'amiable ou à défaut d'accord, par le tribunal compétent.

### ARTICLE 4 – Responsabilités

Enedis prendra à sa charge tous les dommages accidentels directs et indirects qui résulteraient de son occupation et/ou de ses interventions, causés par son fait ou par ses installations.

Les dégâts seront évalués à l'amiable. Au cas où les parties ne s'entendraient pas sur le quantum de l'indemnité, celle-ci sera fixée par le tribunal compétent du lieu de situation de l'immeuble.

### ARTICLE 5- Litiges

Dans le cas de litiges survenant entre les parties pour l'interprétation ou l'exécution de la présente convention, les parties conviennent de rechercher un règlement amiable.

A défaut d'accord, les litiges seront soumis au tribunal compétent du lieu de situation des parcelles.

### ARTICLE 6 - Entrée en application

La présente convention prend effet à compter de la date de signature la plus tardive par les parties. Elle est conclue pour la durée de vie des ouvrages dont il est question à l'article 1er ou de tous autres ouvrages qui pourraient leur être substitués sur l'emprise des ouvrages existants ou le cas échéant, avec une emprise moindre.

Eu égard aux impératifs de la distribution publique, le propriétaire autorise Enedis à commencer les travaux dès sa signature si nécessaire.

### ARTICLE 7 – Données à caractère personnel

Enedis s'engage à traiter les données personnelles recueillies pour la bonne exécution de la présente convention (noms, prénoms, adresse, etc.), conformément à la loi 78-17 du 6 janvier 1978 relative à l'informatique, aux fichiers et aux libertés et au règlement général sur la protection des données.

Elles sont conservées pendant la durée de vie de l'ouvrage et sont destinées à Enedis, ses prestataires et le cas échéant aux tiers autorisés ou tout tiers qui justifierait d'un intérêt majeur.

Vous disposez d'un droit d'accès à vos données, de rectification, d'opposition et d'effacement pour motifs légitimes. Vous pouvez exercer vos droits à l'adresse suivante (**Monsieur Vincent BASLE, le Directeur Régional Alpes - 4 Boulevard Gambetta 73018 CHAMBERY CEDEX**).

### ARTICLE 8 - Formalités

La présente convention ayant pour objet de conférer à Enedis des droits plus étendus que ceux prévus par le Code de l'énergie (art. L. 323-3 et suivants), elle pourra être régularisée, en vue de sa publication au bureau des hypothèques, par acte authentique devant Maître A DEFINIR notaire à A DEFINIR, les frais dudit acte restant à la charge d'Enedis.

Le propriétaire s'engage, dès maintenant, à porter la présente convention à la connaissance des personnes, qui ont ou qui acquièrent des droits sur les parcelles traversées par les ouvrages, notamment en cas de transfert de propriété ou de changement de locataire.

Il s'engage, en outre, à faire reporter dans tout acte relatif aux parcelles concernées, par les ouvrages électriques définis à l'article 1er, les termes de la présente convention....

Fait en quatre (4) exemplaires originaux.

**(1) LE PROPRIETAIRE** (faire précéder de la mention manuscrite « Lu et Approuvé »)

Date de signature :



Nom Prénom	Signature
COMMUNE DE REIGNIER-ESERY représenté(e) par son (sa) ..... ayant reçu tous pouvoirs à l'effet des présentes par décision du Conseil ..... en date du	

(2) ENEDIS

Cadre réservé à Enedis

A....., le .....

## CONVENTION DE SERVITUDES

### CONVENTION CS 06

Commune de : Reignier-Ésery

Département : HAUTE SAVOIE

Une ligne électrique souterraine : 400 Volts

N° d'affaire Enedis : RAC-24-28LFTXV2ZM 195-74220-RC EXT BT-12 KVA-Mme Alina YASYNENKO

Chargé de projet Enedis : CARTIER-LANGE REMI

### CONVENTION DE SERVITUDES

Entre les soussignés :

**La Société Enedis,**

Société anonyme à directoire et conseil de surveillance, au capital de 270 037 000 euros, immatriculée au RCS de Nanterre sous le numéro 444 608 442, ayant son siège social 34, place des Corolles, 92079 Paris La Défense Cedex,

Représentée par Monsieur Vincent BASLE, le Directeur Régional Alpes - 4 Boulevard Gambetta 73018 CHAMBERY CEDEX, dûment habilité à cet effet,

(« Enedis ») d'une part,

**Et**

Nom \*: **COMMUNE DE REIGNIER-ESERY représenté(e) par son (sa) .....**, **ayant reçu tous pouvoirs à l'effet des présentes par décision du Conseil .....** en date du .....

Demeurant à : **197 GRAND RUE, 74930 REIGNIER-ESERY**

Téléphone : .....

Né(e) à :

Agissant en qualité **Propriétaire** des bâtiments et terrains ci-après indiqués

désigné ci-après par l'appellation « le propriétaire » d'autre part,

**Il a été exposé ce qui suit :**

Le propriétaire déclare que la/les parcelle(s) ci-après désignée(s) lui appartient/appartiennent :

Commune	Prefixe	Section	Numéro de parcelle	Lieux-dits	Nature éventuelle des sols et cultures (Cultures légumières, prairies, pacage, bois, forêt ...)
Reignier-Ésery		F	1278	LES COMMUNAUX DE BERSAZ	
Reignier-Ésery		F	1275	LES COMMUNAUX DE BERSAZ	

Reignier-Ésery		F	1272	LES COMMUNALES DE BERSAZ	
Reignier-Ésery		F	3540	LES COMMUNALES DE BERSAZ	

Le propriétaire déclare que la/les parcelle(s) ci-dessus désignée(s) est/sont actuellement :

- exploitée(s) par-lui même.
- exploitée(s) par M. .... qui sera indemnisé directement par Enedis en vertu desdits articles s'il les exploite lors de la construction des ouvrages. Si à cette date ce dernier a abandonné l'exploitation, l'indemnité sera payée à son successeur.
- non exploitée(s)

Les parties, vu les droits conférés aux concessionnaires des ouvrages de distribution d'électricité par le Code de l'énergie (art. L. 323-3 et suivants et art. R. 323-1 et suivants), vu le décret n° 67-886 du 6 octobre 1967, vu les protocoles d'accord conclus entre la profession agricole et Enedis et à titre de reconnaissance de ces droits (mention aux textes agricoles à supprimer si le cas d'espèce n'est pas concerné et ce afin d'éviter toute confusion auprès du client), sont convenues de ce qui suit :

### ARTICLE 1 - Droits de servitude consentis à Enedis

Après avoir pris connaissance du tracé des ouvrages, mentionnés ci-dessous, sur la(les) parcelle(s), ci-dessus désignées, le propriétaire reconnaît à Enedis, que cette propriété soit close ou non, bâtie ou non, les droits suivants :

1/ Etablir à demeure dans une bande de 1 m mètres de large, 1 canalisation(s) souterraine(s) sur une longueur totale d'environ 55 mètres ainsi que ses accessoires

2/ Etablir si besoin des bornes de repérage

3/ Sans coffret

4/ Effectuer l'élagage, l'enlèvement, l'abattage ou le dessouchage de toutes plantations, branches ou arbres, qui se trouvent à proximité de l'emplacement des ouvrages, gênent leur pose ou pourraient par leur mouvement, chute ou croissance occasionner des dommages aux ouvrages, étant précisé qu'Enedis pourra confier ces travaux au propriétaire, si ce dernier le demande et s'engage à respecter la réglementation en vigueur, notamment la réglementation relative à l'exécution de travaux à proximité de certains ouvrages (art. L. 554-1 et suivants et art. R. 554-1 et suivants du Code de l'environnement ; arrêté du 15 février 2012 pris en application du chapitre IV du titre V du code de l'environnement relatif à l'exécution de travaux à proximité de certains ouvrages souterrains, aériens ou subaquatiques de transport ou de distribution)

5/ Utiliser les ouvrages désignés ci-dessus et réaliser toutes les opérations nécessaires pour les besoins du service public de la distribution d'électricité (renforcement, raccordement, etc).

Par voie de conséquence, Enedis pourra faire pénétrer sur la propriété ses agents ou ceux des entrepreneurs dûment accrédités par lui en vue de la construction, la surveillance, l'entretien, la réparation, le remplacement et la rénovation des ouvrages ainsi établis.

Le propriétaire sera préalablement averti des interventions, sauf en cas d'urgence.

### ARTICLE 2 - Droits et obligations du propriétaire

Le propriétaire conserve la propriété et la jouissance des parcelles mais renonce à demander pour quelque motif que ce soit l'enlèvement ou la modification des ouvrages désignés à l'article 1er, à moins qu'il ne prenne en charge les coûts financiers associés au déplacement, enlèvement ou modification du (des) ouvrage(s) concerné(s).

Le propriétaire s'interdit toutefois, dans l'emprise des ouvrages définis à l'article 1er, de faire aucune modification du profil des terrains, aucune plantation d'arbres ou d'arbustes, aucune culture et plus généralement aucun travail ou construction qui soit préjudiciable à l'établissement, l'entretien, l'exploitation et la solidité des ouvrages.

Le propriétaire s'interdit également de porter atteinte à la sécurité des installations

Il pourra toutefois :

- élever des constructions et/ou effectuer des plantations à proximité des ouvrages électriques à condition de respecter entre lesdites constructions et/ou plantations et l(es) ouvrage(s) visé(s) à l'article 1er, les distances de protection prescrites par la réglementation en vigueur
- planter des arbres de part et d'autre des lignes électriques souterraines à condition que la base du fût soit à une distance supérieure à deux mètres des ouvrages.

### ARTICLE 3 – Indemnisation éventuelle

3.1/ Enedis verse au propriétaire et/ou l'exploitant, qui accepte, à titre de compensation forfaitaire des préjudices de toute nature résultant pour celui-ci de l'exercice de droits reconnus à l'article 1er, une indemnité de 110 € (cent dix euros)

3.2/ Par ailleurs, les dégâts qui pourraient être causés aux cultures, bois, forêts et aux biens à l'occasion de la construction, de la surveillance, l'entretien, la réparation, le remplacement et la rénovation des ouvrages (à l'exception des abattages et élagages d'arbres indemnisés au titre du paragraphe 3.1) feront l'objet, d'une indemnité versée suivant la nature du dommage, soit au propriétaire, soit à l'exploitant et fixée à l'amiable ou à défaut d'accord, par le tribunal compétent.

### ARTICLE 4 – Responsabilités

Enedis prendra à sa charge tous les dommages accidentels directs et indirects qui résulteraient de son occupation et/ou de ses interventions, causés par son fait ou par ses installations.

Les dégâts seront évalués à l'amiable. Au cas où les parties ne s'entendraient pas sur le quantum de l'indemnité, celle-ci sera fixée par le tribunal compétent du lieu de situation de l'immeuble.

### ARTICLE 5- Litiges

Dans le cas de litiges survenant entre les parties pour l'interprétation ou l'exécution de la présente convention, les parties conviennent de rechercher un règlement amiable.

A défaut d'accord, les litiges seront soumis au tribunal compétent du lieu de situation des parcelles.

### ARTICLE 6 - Entrée en application

La présente convention prend effet à compter de la date de signature la plus tardive par les parties. Elle est conclue pour la durée de vie des ouvrages dont il est question à l'article 1er ou de tous autres ouvrages qui pourraient leur être substitués sur l'emprise des ouvrages existants ou le cas échéant, avec une emprise moindre.

Eu égard aux impératifs de la distribution publique, le propriétaire autorise Enedis à commencer les travaux dès sa signature si nécessaire.

### ARTICLE 7 – Données à caractère personnel

Enedis s'engage à traiter les données personnelles recueillies pour la bonne exécution de la présente convention (noms, prénoms, adresse, etc.), conformément à la loi 78-17 du 6 janvier 1978 relative à l'informatique, aux fichiers et aux libertés et au règlement général sur la protection des données.

Elles sont conservées pendant la durée de vie de l'ouvrage et sont destinées à Enedis, ses prestataires et le cas échéant aux tiers autorisés ou tout tiers qui justifierait d'un intérêt majeur.

Vous disposez d'un droit d'accès à vos données, de rectification, d'opposition et d'effacement pour motifs légitimes. Vous pouvez exercer vos droits à l'adresse suivante (**Monsieur Vincent BASLE, le Directeur Régional Alpes - 4 Boulevard Gambetta 73018 CHAMBERY CEDEX**).

### ARTICLE 8 - Formalités

La présente convention ayant pour objet de conférer à Enedis des droits plus étendus que ceux prévus par le Code de l'énergie (art. L. 323-3 et suivants), elle pourra être régularisée, en vue de sa publication au bureau des hypothèques, par acte authentique devant Maître A DEFINIR notaire à A DEFINIR, les frais dudit acte restant à la charge d'Enedis.

Le propriétaire s'engage, dès maintenant, à porter la présente convention à la connaissance des personnes, qui ont ou qui acquièrent des droits sur les parcelles traversées par les ouvrages, notamment en cas de transfert de propriété ou de changement de locataire.

Il s'engage, en outre, à faire reporter dans tout acte relatif aux parcelles concernées, par les ouvrages électriques définis à l'article 1er, les termes de la présente convention...

Fait en quatre (4) exemplaires originaux.

(1) **LE PROPRIETAIRE** (faire précéder de la mention manuscrite « Lu et Approuvé »)

Date de signature :



Nom Prénom	Signature
COMMUNE DE REIGNIER-ESERY représenté(e) par son (sa) ....., ayant reçu tous pouvoirs à l'effet des présentes par décision du Conseil ..... en date du	

(2) ENEDIS

Cadre réservé à Enedis

A....., le .....

## CONVENTION DE SERVITUDES

### CONVENTION CS 06

Commune de : Reignier-Ésery

Département : HAUTE SAVOIE

Une ligne électrique souterraine : 400 Volts

N° d'affaire Enedis : RAC-24-28LFTXV2ZM 195-74220-RC EXT BT-12 KVA-Mme Alina YASYNENKO

Chargé de projet Enedis : CARTIER-LANGE REMI

### CONVENTION DE SERVITUDES

Entre les soussignés :

**La Société Enedis,**

Société anonyme à directoire et conseil de surveillance, au capital de 270 037 000 euros, immatriculée au RCS de Nanterre sous le numéro 444 608 442, ayant son siège social 34, place des Corolles, 92079 Paris La Défense Cedex,

Représentée par Monsieur Vincent BASLE, le Directeur Régional Alpes - 4 Boulevard Gambetta 73018 CHAMBERY CEDEX, dûment habilité à cet effet,

(« Enedis ») d'une part,

**Et**

Nom \*: **COMMUNE DE REIGNIER-ESERY représenté(e) par son (sa) ....., ayant reçu tous pouvoirs à l'effet des présentes par décision du Conseil ..... en date du .....**

Demeurant à : **197 GRAND RUE, 74930 REIGNIER-ESERY**

Téléphone : .....

Né(e) à :

Agissant en qualité **Propriétaire** des bâtiments et terrains ci-après indiqués

désigné ci-après par l'appellation « le propriétaire » d'autre part,

**Il a été exposé ce qui suit :**

Le propriétaire déclare que la/les parcelle(s) ci-après désignée(s) lui appartient/appartiennent :

Commune	Prefixe	Section	Numéro de parcelle	Lieux-dits	Nature éventuelle des sols et cultures (Cultures légumières, prairies, pacage, bois, forêt ...)
Reignier-Ésery		F	1278	LES COMMUNAUX DE BERSAZ	
Reignier-Ésery		F	1275	LES COMMUNAUX DE BERSAZ	

Reignier-Ésery		F	1272	LES COMMUNAUX DE BERSAZ	
Reignier-Ésery		F	3540	LES COMMUNAUX DE BERSAZ	

Le propriétaire déclare que la/les parcelle(s) ci-dessus désignée(s) est/sont actuellement :

- exploitée(s) par-lui même.
- exploitée(s) par M. .... qui sera indemnisé directement par Enedis en vertu desdits articles s'il les exploite lors de la construction des ouvrages. Si à cette date ce dernier a abandonné l'exploitation, l'indemnité sera payée à son successeur.
- non exploitée(s)

Les parties, vu les droits conférés aux concessionnaires des ouvrages de distribution d'électricité par le Code de l'énergie (art. L. 323-3 et suivants et art. R. 323-1 et suivants), vu le décret n° 67-886 du 6 octobre 1967, vu les protocoles d'accord conclus entre la profession agricole et Enedis et à titre de reconnaissance de ces droits (mention aux textes agricoles à supprimer si le cas d'espèce n'est pas concerné et ce afin d'éviter toute confusion auprès du client), sont convenues de ce qui suit :

### ARTICLE 1 - Droits de servitude consentis à Enedis

Après avoir pris connaissance du tracé des ouvrages, mentionnés ci-dessous, sur la(les) parcelle(s), ci-dessus désignées, le propriétaire reconnaît à Enedis, que cette propriété soit close ou non, bâtie ou non, les droits suivants :

1/ Etablir à demeure dans une bande de 1 m mètres de large, 1 canalisation(s) souterraine(s) sur une longueur totale d'environ 55 mètres ainsi que ses accessoires

2/ Etablir si besoin des bornes de repérage

3/ Sans coffret

4/ Effectuer l'élagage, l'enlèvement, l'abattage ou le dessouchage de toutes plantations, branches ou arbres, qui se trouvent à proximité de l'emplacement des ouvrages, gênent leur pose ou pourraient par leur mouvement, chute ou croissance occasionner des dommages aux ouvrages, étant précisé qu'Enedis pourra confier ces travaux au propriétaire, si ce dernier le demande et s'engage à respecter la réglementation en vigueur, notamment la réglementation relative à l'exécution de travaux à proximité de certains ouvrages (art. L. 554-1 et suivants et art. R. 554-1 et suivants du Code de l'environnement ; arrêté du 15 février 2012 pris en application du chapitre IV du titre V du livre V du code de l'environnement relatif à l'exécution de travaux à proximité de certains ouvrages souterrains, aériens ou subaquatiques de transport ou de distribution)

5/ Utiliser les ouvrages désignés ci-dessus et réaliser toutes les opérations nécessaires pour les besoins du service public de la distribution d'électricité (renforcement, raccordement, etc).

Par voie de conséquence, Enedis pourra faire pénétrer sur la propriété ses agents ou ceux des entrepreneurs dûment accrédités par lui en vue de la construction, la surveillance, l'entretien, la réparation, le remplacement et la rénovation des ouvrages ainsi établis.

Le propriétaire sera préalablement averti des interventions, sauf en cas d'urgence.

### ARTICLE 2 - Droits et obligations du propriétaire

Le propriétaire conserve la propriété et la jouissance des parcelles mais renonce à demander pour quelque motif que ce soit l'enlèvement ou la modification des ouvrages désignés à l'article 1er, à moins qu'il ne prenne en charge les coûts financiers associés au déplacement, enlèvement ou modification du (des) ouvrage(s) concerné(s).

Le propriétaire s'interdit toutefois, dans l'emprise des ouvrages définis à l'article 1er, de faire aucune modification du profil des terrains, aucune plantation d'arbres ou d'arbustes, aucune culture et plus généralement aucun travail ou construction qui soit préjudiciable à l'établissement, l'entretien, l'exploitation et la solidité des ouvrages.

Le propriétaire s'interdit également de porter atteinte à la sécurité des installations

Il pourra toutefois :

- élever des constructions et/ou effectuer des plantations à proximité des ouvrages électriques à condition de respecter entre lesdites constructions et/ou plantations et l(es) ouvrage(s) visé(s) à l'article 1er, les distances de protection prescrites par la réglementation en vigueur
- planter des arbres de part et d'autre des lignes électriques souterraines à condition que la base du fût soit à une distance supérieure à deux mètres des ouvrages.

### ARTICLE 3 – Indemnisation éventuelle

3.1/ Enedis verse au propriétaire et/ou l'exploitant, qui accepte, à titre de compensation forfaitaire des préjudices de toute nature résultant pour celui-ci de l'exercice de droits reconnus à l'article 1er, une indemnité de 110 € (cent dix euros)

3.2/ Par ailleurs, les dégâts qui pourraient être causés aux cultures, bois, forêts et aux biens à l'occasion de la construction, de la surveillance, l'entretien, la réparation, le remplacement et la rénovation des ouvrages (à l'exception des abattages et élagages d'arbres indemnisés au titre du paragraphe 3.1) feront l'objet, d'une indemnité versée suivant la nature du dommage, soit au propriétaire, soit à l'exploitant et fixée à l'amiable ou à défaut d'accord, par le tribunal compétent.

### ARTICLE 4 – Responsabilités

Enedis prendra à sa charge tous les dommages accidentels directs et indirects qui résulteraient de son occupation et/ou de ses interventions, causés par son fait ou par ses installations.

Les dégâts seront évalués à l'amiable. Au cas où les parties ne s'entendraient pas sur le quantum de l'indemnité, celle-ci sera fixée par le tribunal compétent du lieu de situation de l'immeuble.

### ARTICLE 5- Litiges

Dans le cas de litiges survenant entre les parties pour l'interprétation ou l'exécution de la présente convention, les parties conviennent de rechercher un règlement amiable.

A défaut d'accord, les litiges seront soumis au tribunal compétent du lieu de situation des parcelles.

### ARTICLE 6 - Entrée en application

La présente convention prend effet à compter de la date de signature la plus tardive par les parties. Elle est conclue pour la durée de vie des ouvrages dont il est question à l'article 1er ou de tous autres ouvrages qui pourraient leur être substitués sur l'emprise des ouvrages existants ou le cas échéant, avec une emprise moindre.

Eu égard aux impératifs de la distribution publique, le propriétaire autorise Enedis à commencer les travaux dès sa signature si nécessaire.

### ARTICLE 7 – Données à caractère personnel

Enedis s'engage à traiter les données personnelles recueillies pour la bonne exécution de la présente convention (noms, prénoms, adresse, etc.), conformément à la loi 78-17 du 6 janvier 1978 relative à l'informatique, aux fichiers et aux libertés et au règlement général sur la protection des données.

Elles sont conservées pendant la durée de vie de l'ouvrage et sont destinées à Enedis, ses prestataires et le cas échéant aux tiers autorisés ou tout tiers qui justifierait d'un intérêt majeur.

Vous disposez d'un droit d'accès à vos données, de rectification, d'opposition et d'effacement pour motifs légitimes. Vous pouvez exercer vos droits à l'adresse suivante (**Monsieur Vincent BASLE, le Directeur Régional Alpes - 4 Boulevard Gambetta 73018 CHAMBERY CEDEX**).

### ARTICLE 8 - Formalités

La présente convention ayant pour objet de conférer à Enedis des droits plus étendus que ceux prévus par le Code de l'énergie (art. L. 323-3 et suivants), elle pourra être régularisée, en vue de sa publication au bureau des hypothèques, par acte authentique devant Maître A DEFINIR notaire à A DEFINIR, les frais dudit acte restant à la charge d'Enedis.

Le propriétaire s'engage, dès maintenant, à porter la présente convention à la connaissance des personnes, qui ont ou qui acquièrent des droits sur les parcelles traversées par les ouvrages, notamment en cas de transfert de propriété ou de changement de locataire.

Il s'engage, en outre, à faire reporter dans tout acte relatif aux parcelles concernées, par les ouvrages électriques définis à l'article 1er, les termes de la présente convention....

Fait en quatre (4) exemplaires originaux.

(1) **LE PROPRIETAIRE** (faire précéder de la mention manuscrite « Lu et Approuvé »)

Date de signature :



Nom Prénom	Signature
COMMUNE DE REIGNIER-ESERY représenté(e) par son (sa) ....., ayant reçu tous pouvoirs à l'effet des présentes par décision du Conseil ..... en date du	

(2) ENEDIS

Cadre réservé à Enedis

A....., le .....

**Légende Proje**

- Cable BT
- Cable br
- COFFRE ENEDIS A POSER
- Limite Propriété

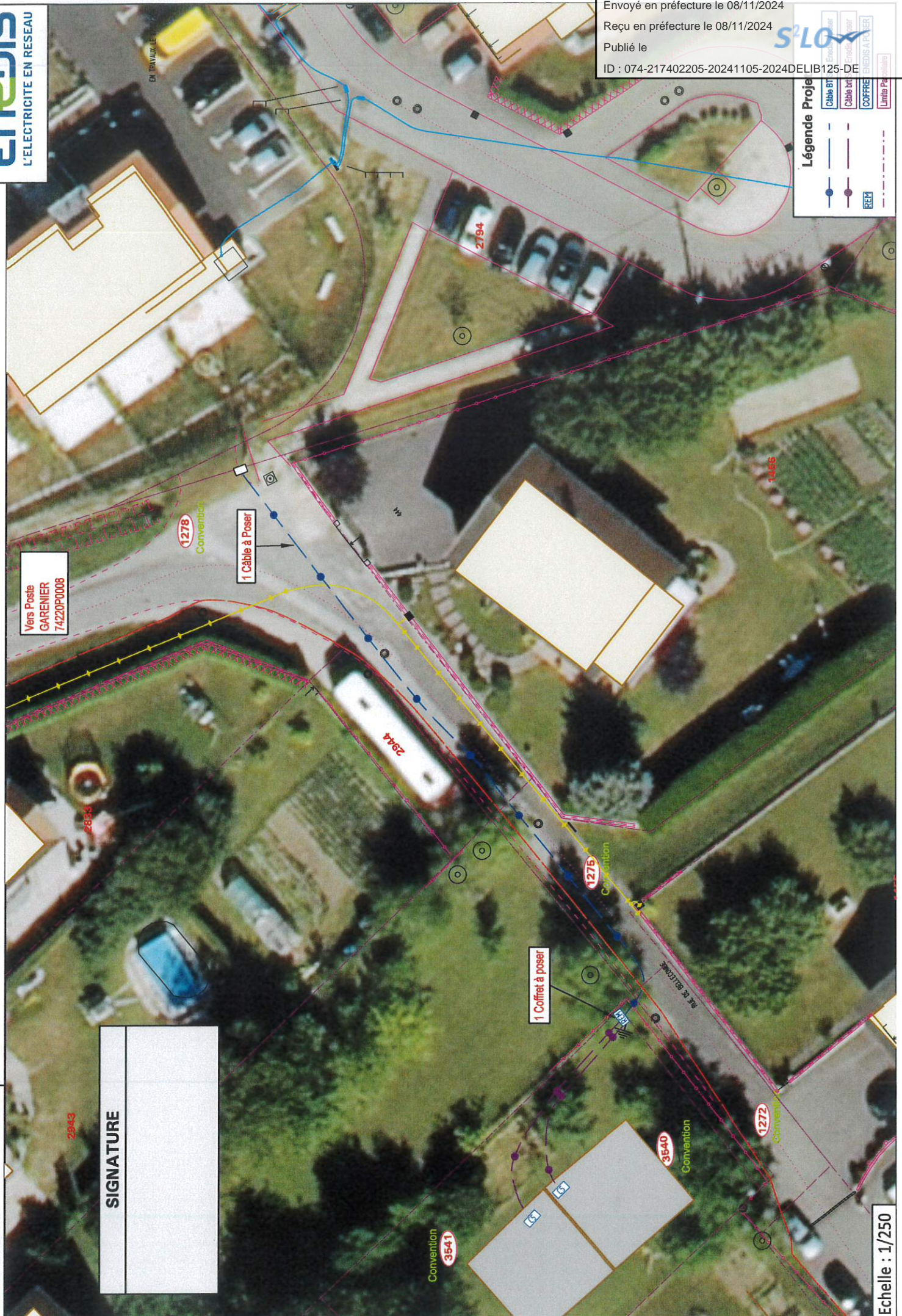
REM

RC EXT BT 12 KVA - Mme YASYNENKO

DA24-068078

Vers Poste  
GARENIER  
74220P0008

**SIGNATURE**



Echelle : 1/250

Envoyé en préfecture le 08/11/2024

Reçu en préfecture le 08/11/2024

Publié le



ID : 074-217402205-20241105-2024DELIB125-DE

**Légende Proje**

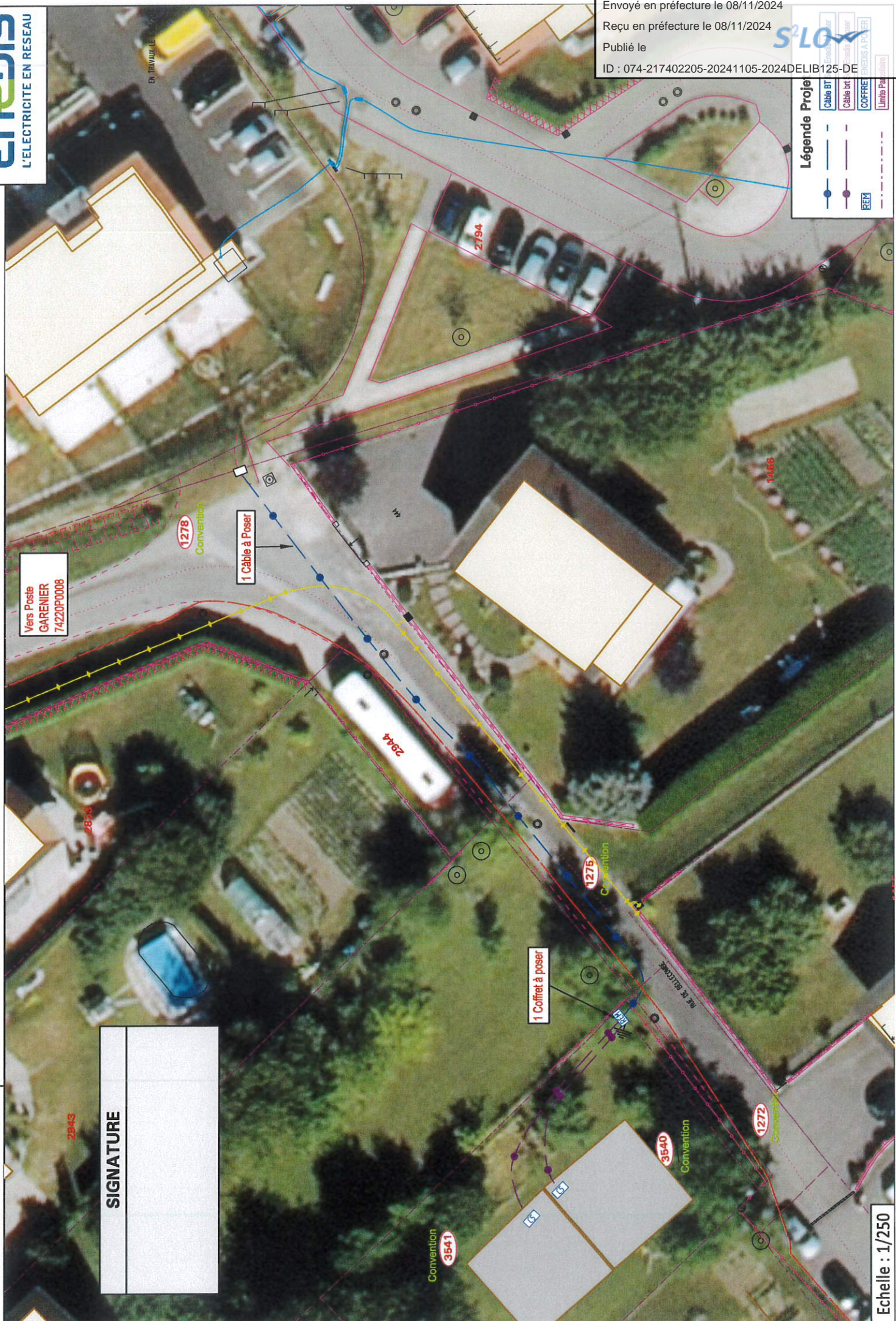
- Cable BT
- Cable bt
- COFFRET
- Luminaire
- REX

**RC EXT BT 12 KVA - Mme YASYNENKO**

Vers Poste  
GARENIER  
74220P0008

**SIGNATURE**

Echelle : 1/250



Envoyé en préfecture le 08/11/2024

Reçu en préfecture le 08/11/2024

Publié le



ID : 074-217402205-20241105-2024DELIB125-DE

**Légende Proje**

- Cable BT
- Cable hnt
- COFFRE
- Limite Propriété

REF

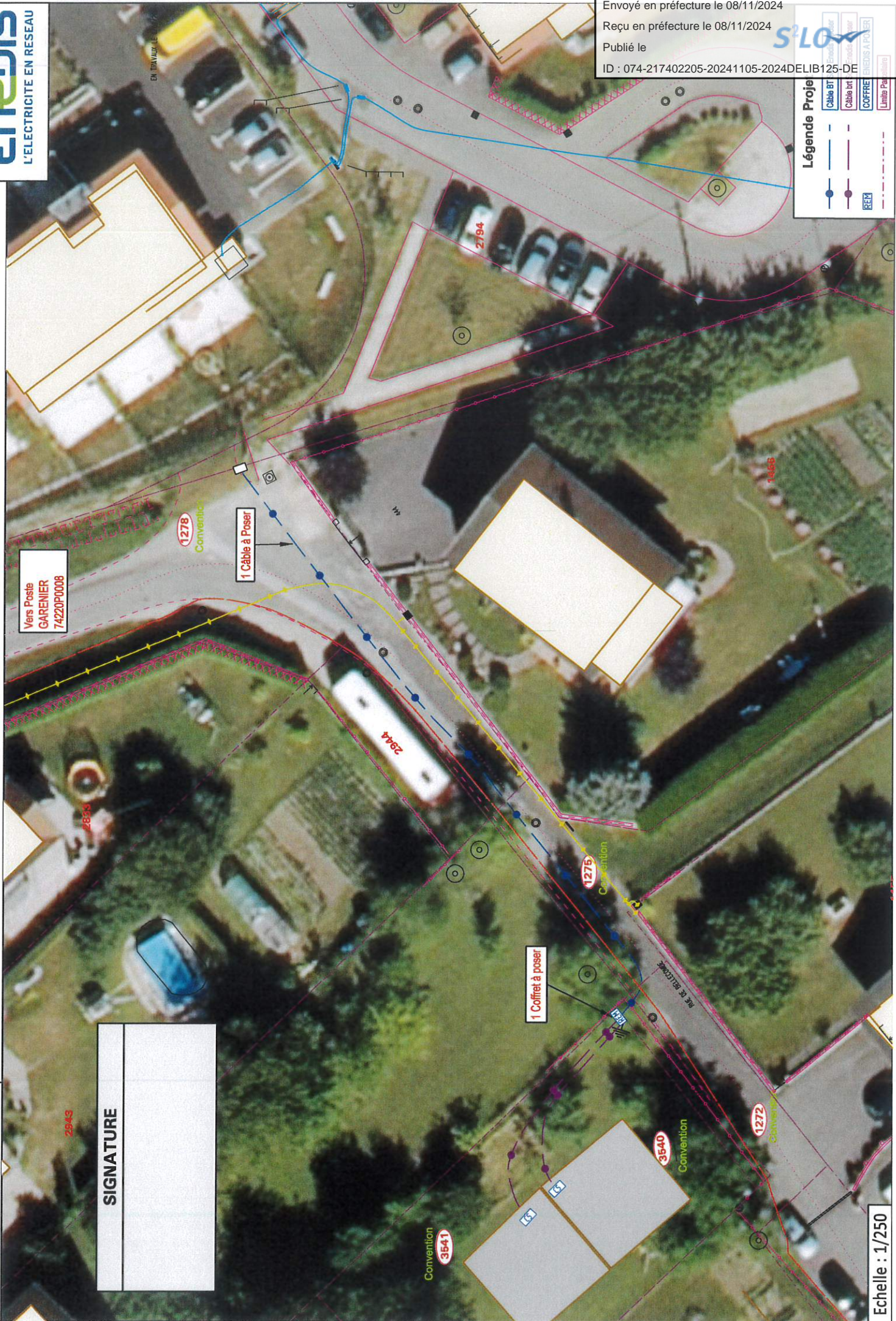
RC EXT BT 12 KVA - Mme YASYNENKO

Vers Poste  
GARENIER  
74220P0008

**SIGNATURE**

DA24-068078

Echelle : 1/250



Envoyé en préfecture le 08/11/2024

Reçu en préfecture le 08/11/2024

Publié le



ID : 074-217402205-20241105-2024DELIB125-DE