

197 GRANDE RUE

JOURNAL D'INFORMATIONS

PG.4
CCAS
Organisation
et principaux
objectifs.

PG.14
Culture
Projet culturel
lancement de la
réflexion.

PG.26
Laurent
Combaz
Un artiste aux
multiples facettes.



Sommaire

ÉDITO	1	VIVRE	
SCOLAIRE		Solidarité CCAS	4
Ecole Rose des Vents	2	BRÈVES	18
Carte scolaire	3	EXPRESSION	20
S'INFORMER		PRÉSERVER	
Déploiement fibre	6	Plus belle ma poubelle	22
Logements sociaux	8	Randonnée Saveurs et paysages	23
Bail Réel Solidaire	9	La nuit est belle	23
INTERCO		Infos environnement	24
Panneaux Solaires Gymnase	10	SE DIVERTIR	
Schéma cyclable	11	Projet culturel	14
Projet de territoire	17	Artiste	26
Travaux station épuration	25	Médiathèque	28
ECONOMIE		Fête musique 2021	29
Digitalisation des commerces	21	INTERCO	
PORTFOLIO	12	Projet de territoire	17

OBEY s'affiche en salle des mariages

“Liberté, Egalité, Fraternité” réinterprété par le Street artiste Shepard Fairey (Obey).



Quand le street art entre dans les institutions.

La municipalité a choisi d'afficher, dans la salle des mariages, une reproduction de la fresque réalisée par Shepard Fairey, après l'attentat du Bataclan.

Shepard Fairey, né en 1970 aux États-Unis, s'est fait connaître du grand public lors de la campagne présidentielle américaine de 2008 en créant un portrait du futur Président Obama en rouge et bleu, intitulé "Hope".

Il est considéré comme l'un des plus connus et des plus influents artistes de street art actuel. Il se positionne comme artiste engagé.

L'œuvre originale réalisée en novembre 2015, suite aux attentats de Paris et de Saint Denis, est une fresque urbaine monumentale de 25 mètres de haut, visible dans le XIII^{ème} arrondissement de Paris.

Shepard Fairey a déclaré : *"j'ai créé la pièce Liberté, Egalité, Fraternité pour montrer mon soutien à la France après les attaques terroristes... La pièce était très importante pour moi en tant que symbole de l'unité pendant un moment sombre et tragique"*.

Édito

Marianne, symbole du triomphe de la République

Il est important de connaître ses racines, de connaître les valeurs qui cimentent le groupe, le peuple, la nation dont nous faisons partie. La République française possède une devise forte : «Liberté, Egalité, Fraternité », elle orne les bâtiments publics. Choisie en 1848 sous la IIe République, elle s'inspire des principes de la Déclaration des droits de l'homme et du citoyen de 1789.

En 2021, cette formule est tellement connue qu'elle s'est banalisée. On ne lui prête plus une attention suffisante... Pourtant, elle a tout son sens.

Liberté

La liberté individuelle, même si elle a été malmenée par la succession de confinements et couvre-feu indispensables pour lutter contre la pandémie, est une des valeurs qui importe sûrement le plus à chacun. Mon équipe et moi-même sommes autant attachées à cette valeur que tous les citoyens et nous défendons toujours le principe de liberté à condition qu'elle ne mette pas en danger autrui. Nous attachons notamment une grande importance à la liberté d'expression et condamnons tous les actes qui lui portent atteinte.

Égalité

Les hommes naissent et demeurent libres et égaux en droits. Evidemment nous sommes pluriels avec des tailles, des poids, des physiques, des talents, des forces différents. Une des merveilles de l'humanité réside dans les différences qui font que nous reconnaissons chaque homme comme une personne différente de toutes les autres. Avec cette richesse de différences, nous souhaitons vous reconnaître, vous, toutes et tous citoyens de la commune, la même dignité, avec les mêmes droits. Nous souhaitons l'équité, quelque soit votre taille, votre force, vos origines ou votre sensibilité.



Fraternité

Nous souhaitons nous rappeler, vous rappeler, qu'au delà des clivages inévitables qui peuvent séparer les hommes ou les communautés humaines, quelque chose de plus solide invite à reconnaître dans tout autre homme un autre soi-même. La fraternité tend à mettre en avant ce lien proprement humain qui, sans les faire disparaître, transcende toutes les différences, toutes les oppositions et tous les conflits.

Comment envisager la solidarité, une valeur si forte pour notre équipe, sans sentiment de fraternité. C'est dans des périodes comme nous vivons actuellement que ce mot prend tout son sens. Nous avons pu voir cette fraternité se développer à travers l'entre-aide inter-générationnelle, entre voisins, entre parents, entre amis.

Mêler Citoyenneté et Solidarité à Culture et Patrimoine, tel est notre souhait

Toutes ces valeurs, ô combien fragiles, pourraient paraître tout aussi peu utiles que l'Art, mais c'est quand nous en sommes privés que nous en percevons l'importance. L'art nous est indispensable pour poser un regard distancié sur le monde et offrir un support de partage, de rencontre, de discussion entre individus. C'est donc tout naturellement que la municipalité a choisi d'afficher en salle des mariages une reproduction, de la Marianne de Shepard Fairey.

Pour que tous, nous ayons bien en tête et dans nos actions du quotidien, ces 3 grandes valeurs.

Vous êtes les bienvenus en Mairie pour découvrir cette œuvre.

Beau printemps !

Christelle Petex-Levet
Maire



Extension école Rose des Vents

La Rose des Vents, aujourd'hui école
maternelle mais demain... Groupe scolaire

Nature des travaux :

- Permettre de disposer de 9 salles de classes
- Agrandir le restaurant scolaire
- Réaliser des locaux périscolaires adaptés aux effectifs
- Améliorer le bilan énergétique du bâtiment. L'isolation et les éclairages seront repris, permettant ainsi de limiter la consommation d'énergie et donc l'impact environnemental du bâtiment.

Face à la croissance démographique de la commune et dans la continuité du projet visant à déployer des groupes scolaires de quartier, l'école de la Rose des Vents fera prochainement l'objet d'une réhabilitation

Les travaux permettront d'accueillir des enfants de maternelles et d'élémentaires et de finaliser ainsi l'implantation de groupes scolaires au sein de la commune, au nombre de 4. La commune disposera ainsi de 40 classes réparties sur 4 groupes scolaires (pour une occupation actuelle de 31 classes).

Les salles de classes seront agrandies pour créer plus d'espace de travail en groupes.

Le restaurant scolaire fera l'objet d'une extension pour accueillir davantage d'enfants, avec un fonctionnement adapté aux différents âges.

Une convention a été signée avec le CAUE (Conseil d'Architecture, d'Urbanisme et de l'Environnement) pour accompagner la commune dans la réflexion de cette rénovation initiée depuis plusieurs années.

Un calendrier serré

La planification de la réalisation n'est pas encore définitive, mais les travaux sur les différents modules de l'école et sur le restaurant scolaire seront faits les uns après les autres et à des périodes précises pour ne pas entraîner de désagréments pour les élèves et les enseignants.

Carte scolaire

La mise en œuvre de la nouvelle carte scolaire repoussée à la fin des travaux de l'école de la Rose des Vents

La mise en œuvre du projet de réhabilitation de la Rose des Vents a conduit la nouvelle équipe municipale à questionner la mise en œuvre de la carte scolaire votée en Janvier 2020

Pour rappel, à la rentrée de septembre 2020, des élémentaires auraient dû être accueillis à l'école de la Rose des Vents.

Du fait du confinement décrété en mars 2020, les travaux d'adaptation nécessaires pour l'accueil des élémentaires à la Rose des Vents n'ont pas pu avoir lieu.

La municipalité a dû procéder à une adaptation de la carte scolaire pour la rentrée 2020, en maintenant la Rose des Vents en tant qu'école maternelle.



Au regard du projet de réhabilitation et de l'ampleur des travaux, après un avis favorable de la commission enfance-jeunesse de décembre 2020, puis du conseil municipal de janvier 2021, il a été décidé de conserver cette organisation pour la prochaine rentrée scolaire (2021-2022), et ce, jusqu'à achèvement total des travaux de réhabilitation.

Le schéma actuel est donc maintenu avec :

- une carte scolaire pour les maternelles (4 zones)
- une carte pour les élémentaires (3 zones).

Les travaux auront ainsi moins d'impact sur les conditions d'apprentissage des élèves et garantiront une meilleure qualité de travail à l'ensemble de la communauté éducative.



-  Carte scolaire divisée en 3 secteurs pour les classes d'élémentaires.
-  Carte scolaire divisée en 4 secteurs pour les classes de maternelles.



CCAS

Le Centre Communal d'Action Sociale au cœur de la politique sociale et solidaire pour la commune



Le mot de l'élue

Solidarité : "Sentiment d'appartenance à un groupe, à une communauté, liens de fraternité entre des personnes".

Selon cette définition, il me semble que la solidarité est un élément fondateur de notre société. Que serait-on sans le groupe ? Sans lien de fraternité ?

Je souhaite impulser un élan fort de solidarité au sein de notre commune par des actions simples et concrètes. La municipalité et les membres du CCAS y sont également très attachés. Soutien à nos aînés, aides aux personnes en situation de handicap, accessibilité, secours aux personnes vulnérables, subventions aux associations, sont les premiers sujets sur lesquels nous avons commencé à travailler.

En parallèle de ces travaux de fond, nous avons acté l'idée de mettre en œuvre une première semaine de la Solidarité en novembre prochain. J'en suis ravie.

Les sujets sont vastes et notre souhait d'aboutir l'est plus encore !

Stéphanie Le Moal
Adjointe à la solidarité et affaires sociales

Un Centre Communal d'Action Sociale dans une commune, c'est quoi et ça sert à quoi ?

Le CCAS est un établissement public dont le rôle est de venir en aide aux personnes les plus fragiles.

C'est l'outil principal dont dispose la commune pour mettre en œuvre les solidarités et organiser l'aide sociale au profit de ses habitants.

Le CCAS a pour rôle de lutter contre l'exclusion, d'accompagner les personnes âgées, de soutenir les personnes souffrant de handicap, aider les personnes en difficultés financières et de gérer différentes structures destinées aux enfants (crèche, RAM : Relais Assistants Maternels).

Nous avons une double fonction : accompagner l'attribution de l'aide sociale légale et dispenser l'aide sociale facultative (aide alimentaire, secours d'urgence...).

Organisation du CCAS

- Une Présidente : Madame le Maire de la commune, Christelle Petex-Levet
- Un Conseil d'Administration :
 - 6 élus : Sophie Biolluz - Stéphanie Le Moal - Aline Mizzi - André Pugin - Nadia Semlal - Olivier Venturini
 - 6 personnes compétentes dans le domaine de l'action sociale nommées par le Maire (voir présentation page 5)

Le CCAS est à votre écoute, n'hésitez pas à le contacter au :

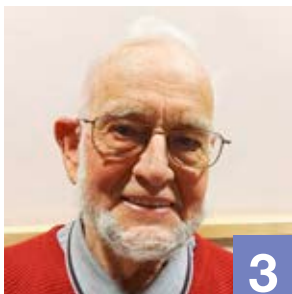
Tél.: 04 50 43 92 94
social@reignier-esery.com



1



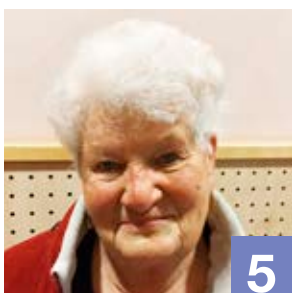
2



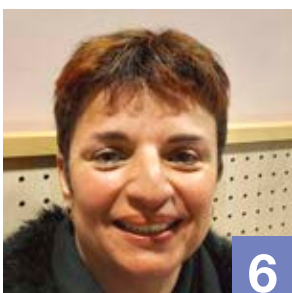
3



4



5



6

Les membres de la société civile du CCAS présentent en quelques mots pourquoi ils ont rejoint le CCAS

1 Annie Christ

“Étant retraitée et toujours active, j’ai un peu de temps à donner à ma commune, car au niveau social, il y a beaucoup à faire et à entreprendre que ce soit pour les seniors, le handicap et autres... Il faut savoir se rendre utile et aider les autres, c’est ce que j’aime particulièrement”.

2 Fabienne Contat

“Le CCAS offre la possibilité de participer à la prise de décisions qui sont destinées à répondre aux besoins des personnes en difficulté ainsi qu’à l’épanouissement des jeunes enfants donc de s’investir modestement à la vie de la commune”.

3 Dominique Grossiord

“ Rien de grand ne s’est fait dans le monde sans passion” (Hegel).

4 Yves Devaud

“Sans les bénévoles de nombreuses associations caritatives, où en serions-nous? La charité ne doit pas se substituer à une politique sociale et solidaire redonnant la parole, la dignité, de vrais revenus aux invisibles. Localement, la politique sociale doit se conjuguer avec empathie, discrétion et humilité”.

5 Louise Marquet

“J’ai remplacé une amie qui avait déjà beaucoup d’occupations”.

6 Nora Zerari

“Ayant une bonne connaissance des domaines de la santé et du social, j’ai souhaité apporter ma contribution au bien-vivre à Reignier-Ésery”.



Cour intérieure du multi-accueil Lou P'Tious



Déploiement fibre optique

La fibre optique se développe sur le territoire de la commune. De plus en plus de logements sont éligibles, notamment sur le secteur de l'Éculaz

La fibre, le réseau... de quoi parle-t-on ?

La fibre optique est un support physique de transmission de données IP à très haut débit. Fin et souple comme un cheveu, un brin de fibre optique véhicule de manière guidée un signal lumineux qui permet d'atteindre des débits très élevés sur de grandes distances.

Avec le réseau FTTH (Fiber to the Home – Fibre jusqu'à l'abonné), l'abonné est alors directement raccordé par une fibre optique de «bout en bout». Une fibre est tirée entre le nœud de raccordement optique (NRO) et l'intérieur du logement pour être raccordée à un modem (box).

Quels usages pour la fibre optique ?

L'intérêt majeur de la fibre optique est de permettre aux internautes de bénéficier de nouveaux services, qui nécessitent des débits élevés que l'ADSL ne peut pas fournir aujourd'hui.

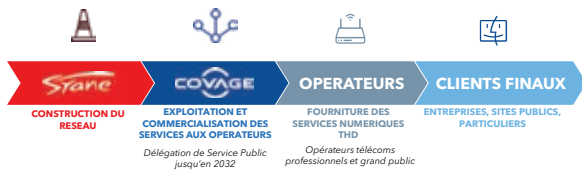
Quelques usages favorisés par la fibre optique :

- Télécharger des vidéos ou de la musique en un instant
- Profiter d'un temps de réponse quasi instantané pour les jeux en ligne
- Télétravailler et envoyer des pièces jointes et des fichiers volumineux en quelques secondes
- Sauvegarder rapidement des fichiers vers le cloud
- Profiter du potentiel de la Haute Définition, et de l'Ultra HD 4K avec une fluidité totale des images et un son 5.1 Dolby Digital (HD+)
- Profiter simultanément de tous les usages multimédia, sans altérer la réception de l'image (multi-room et multi-tv).



Fin mars 2021 1 970 logements de Reignier-Ésery raccordables

La répartition des rôles



Le Syane poursuit le développement du réseau, initié en 2018, sur les territoires du Genevois et de la vallée de l'Arve

Le réseau public de fibre optique du Syane est exploité et commercialisé par l'entreprise privée COVAGE dans le cadre d'une délégation de service public départementale.

Le déploiement du réseau de la fibre FTTH (Fiber to the Home – Fibre jusqu'à l'abonné) se poursuit sur la commune de Reignier-Ésery. Fin mars 2021, 1 970 logements devraient être raccordables.

Tester l'éligibilité d'un logement particulier :

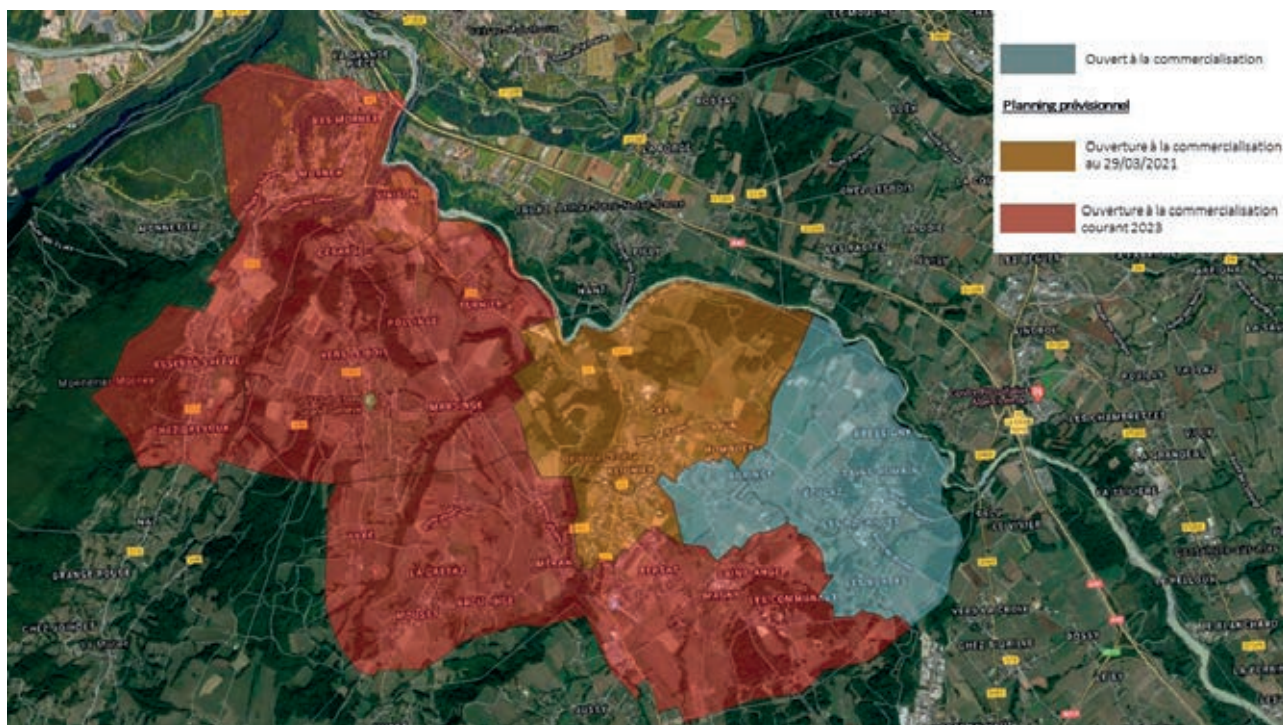


www.covage.com/fibre-haute-savoie/operateurs/

Comment faire pour se raccorder ?

- Tester l'éligibilité du logement
- Choisir un opérateur "fibre" parmi ceux présents sur le réseau
- Demander le raccordement à cet opérateur "Fibre". Compter un délai moyen de raccordement de 6 semaines
- Une fois la ligne activée, brancher la box pour bénéficier des services très haut débit.

Planning prévisionnel de déploiement





Logements sociaux

La loi SRU (Solidarité et Renouvellement Urbain) modifiée par la loi Duflot en 2013 implique un taux de 25 % de logements sociaux par rapport au nombre de résidences principales sur la commune.

Un contrôle triennal du nombre de logements sociaux

Les services de l'État font un bilan tous les 3 ans. Si les seuils ne sont pas atteints, la commune est dite en carence. La carence entraîne la prise de contrôle par le Préfet en matière d'acquisition foncière avec la possibilité de préempter, pour le compte de la commune, une vente de terrain constructible dans le but d'y imposer jusqu'à 100% de logements sociaux, afin de rattraper le retard.

Reignier-Ésery est carencée depuis fin 2016. Les objectifs pour 2017-2019 étaient de construire 157 logements sociaux. La commune a atteint son objectif avec 172 nouveaux logements sociaux mais un nouvel objectif qualitatif a été ajouté au cours de la triennale.

En effet, une nouvelle règle impose de produire plus de 30% en PLAI et moins de 30 % en PLS. La commune qui a produit sur cette période 24,8 % de PLAI et 31,8 % de PLS n'a donc pas répondu à ce nouvel objectif qualitatif, inconnu au départ.

Ainsi, malgré les efforts importants effectués par la municipalité et les engagements pris dans le cadre du Contrat de Mixité Sociale, le Préfet de la Haute-Savoie a prononcé le renouvellement de la carence en logements sociaux le 29/12/2020.

Au 1^{er} janvier 2021, la commune compte 479 logements sociaux pour 3551 résidences principales.

Objectifs sur la période 2020-2022 :

Construction de 204 logements sociaux avec au moins 30% en PLAI et un maximum de 30% en PLS.

La municipalité continue sa politique sociale du logement pour tous de manière active. Elle souhaite rencontrer les services de la Préfecture pour faire entendre son mécontentement et préparer les prochaines échéances en ayant une méthode de calcul partagée et transparente avec la Préfecture.

Les logements sociaux classés en 3 catégories:

PLAI	Logement pour faible revenu	Loyer faible
PLUS	↓	↓
PLS	Logement pour revenu plus conséquent	Loyer plus important

Logements BRS, à Reignier-Ésery, une première en Haute-Savoie

Difficile de trouver un logement qui ne soit pas trop petit, pas trop loin et pas trop cher. Le Bail Réel Solidaire permet à des familles aux revenus modestes d'acheter un logement à un prix abordable



La commune a signé une convention avec l'Organisme Foncier Solidaire de Haute-Savoie, La Foncière, pour permettre la réalisation de logements accessibles grâce au Bail Réel Solidaire (BRS)

Le BRS est un bail de longue durée permettant à des Organismes Fonciers Solidaires (OFS) de distinguer le terrain (qui reste propriété de l'OFS) du bâti et ainsi de céder des droits réels sur le bâti à des familles modestes, qui occuperont le logement à titre de résidence principale.

Le BRS permet à des ménages, sous conditions de plafond de ressources, d'accéder à un logement en-dessous des prix du marché. Ces ménages ne pourront revendre le logement qu'à un prix de cession encadré, inférieur au prix du marché, et à un ménage répondant aux mêmes critères de ressources auxquels ils étaient soumis.

Premier BRS de Haute-Savoie

La tension immobilière sur le territoire de la commune a incité la municipalité, dans le cadre de sa politique de logement, à pousser pour la création de logements en BRS.

- La Foncière 74 a signé, en janvier 2021, avec AAC Promotion pour la réalisation du programme "SCCV L'Éculaz" comportant 16 logements BRS à Reignier-Ésery, route de l'Éculaz.
- Le programme "SCCV L'Éculaz" comporte 4 maisons en R+1 avec 8 logements de type 4 et 8 de type 5. Chaque logement dispose d'un jardin privatif, d'un local à vélo et d'un système de chauffage de type pompe à chaleur afin d'anticiper la future norme RE2020.

Un logement jusqu'à 40 % en dessous du prix du marché

Comparatif pour un T3 de 65 m²



Plus d'info :
EPF - Tél.: 04 50 63 20 06

	Location	Achat BRS	Achat classique
Coût du m ² habitable	15€	2 600€	4 800€
Prix d'achat	—	169 000€	312 000€
Loyer Mensuel / crédit	975€	868€ *	1 560€ *
Redevance foncière 1€/m ²	—	65€	—
Coût mensuel total	975€	933€	1 560€

*Taux de 1,8 % sur 25 ans avec 10 % d'apport

Engagement de la municipalité

La commune a soutenu dès le début, en 2018, la création de l'OFS, La Foncière de Haute-Savoie.

Sur ce premier projet "SCCV L'Éculaz", la municipalité agit en :

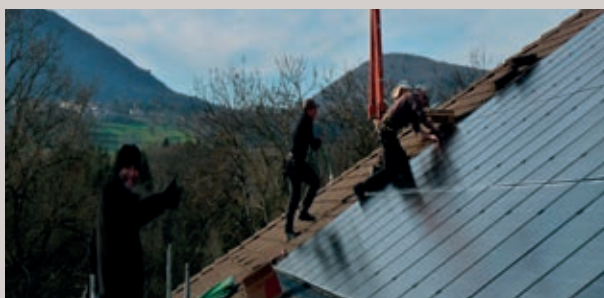
- garantissant l'emprunt de la Foncière74
- participant à hauteur de 25 % du prix du terrain soit 127 500 €.

Un deuxième projet avec la promotion ICADE, rue de la Gare, proposera également 16 appartements en BRS, avec une participation communale pour le foncier de 137 500 €. Les travaux devraient débuter deuxième semestre 2021.

TRANSITION ÉNERGÉTIQUE

Collectif citoyens Première installation

CitoyENERgie, a réalisé sa première
installation photovoltaïque



Le toit du gymnase accueille la première installation de CitoyENERgie

Alpes Solaire Énergies (ASE), l'installateur choisi par CitoyENERgie, a installé environ 180 m² de panneaux photovoltaïques sur la toiture du gymnase. Cette première installation a été réalisée en deux jours au mois de février dernier.

La puissance de cette installation est de 36 kWc, soit une production annuelle d'environ 43 000 kWh, ou encore, la consommation d'électricité de 14 foyers (hors chauffage et eau chaude).

Étapes à venir : raccordement au réseau par ENEDIS, intervention d'ASE, visite du Consuel et mise en service.

La pose des panneaux est le résultat d'une longue série d'étapes

Pour concrétiser le projet, le conseil de gestion a monté de nombreux dossiers. Tout d'abord, une étude technico-économique a été menée afin de s'assurer du productible et pour garantir la pérennité économique de l'installation sur toute la durée du bail.

Après avoir obtenu les autorisations administratives et urbanistiques, il a fallu obtenir les garanties sur la capacité de la charpente à supporter le poids des panneaux, sur la sécurité (accord obligatoire du SDIS) et sur les aspects assurances.

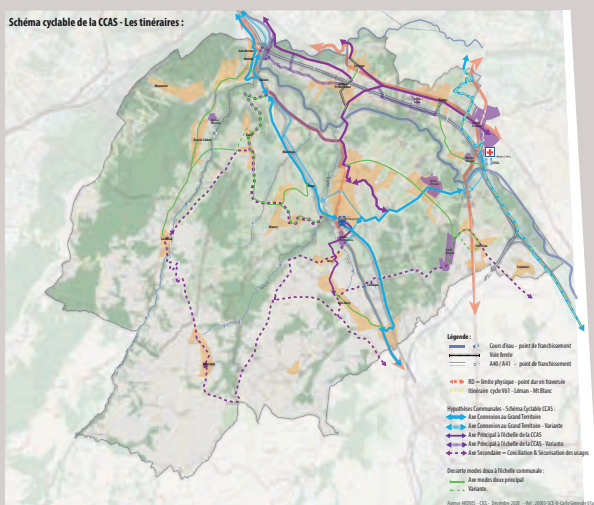
CitoyENERgie a signé une convention d'occupation temporaire avec la 2CAS, pour louer le toit pendant 20 ans. Le financement du projet est assuré par les fonds propres de CitoyENERgie (participation des souscripteurs), une subvention de la Région Auvergne-Rhône-Alpes et un prêt bancaire.

Plus d'info sur: www.citoyenergie.org

SCHÉMA CYCLABLE

Un schéma cyclable intercommunal

Le schéma cyclable dessine un réseau à l'échelle du territoire de la Communauté de Communes Arve et Salève et vers les territoires voisins



Cartes en téléchargement libre sur le site de la Communauté de Communes Arve et Salève

Projet de schéma cyclable, les premiers tracés en cours de réflexion

Les modes de déplacements sont amenés à changer, de plus en plus de personnes souhaitent se tourner vers les déplacements doux. Ce changement de pratique connaît un frein par le manque d'infrastructures sécurisantes.

Le schéma cyclable a pour objectif :

- de constituer un réseau attractif couvrant la totalité du territoire
- d'assurer l'intermodalité vélos/transports collectifs/piétons/voitures
- d'être cohérent avec les autres collectivités territoriales, les aménagements et schémas cyclables existants.

Le schéma va permettre de proposer une utilisation facilitée et sécurisée du vélo au quotidien afin d'encourager la conversion vers ce mode doux.

Les premières hypothèses de tracés, avec les axes principaux, véritables colonnes vertébrales du réseau ont été mises en ligne en consultation publique en janvier.

C'est sur ces axes principaux que va s'appuyer le maillage des réseaux intercommunaux et intracommunaux.

Les retours de la consultation ont été analysés par les membres de la commission "Mobilité", afin de faire une proposition de tracé "définitif" en bureau des Maires.

A partir du mois de mars, les axes secondaires intercommunaux et intracommunaux vont être travaillés dans chaque commune.

Plus d'info sur : www.arve-saleve.fr





AU COIN DE LA RUE



- Marché de Noël 2020, organisé en partenariat avec les Amis de la conciergerie. Samedi 19 décembre.
- Au mois de janvier 2021, les élus municipaux ont présenté leurs vœux aux différents services de la commune
- Distribution des colis de Noël aux aînés de Reignier-Esery, résidents de l'Hôpital Local Départemental.
- Dès le début du mois de février, les filets pour la sauvegarde des crapauds, route de Vlaisson, ont été mis en place. Au 5 mars, déjà 544 crapauds de sauvés !



Sortie luge avec la neige et le soleil pour les jeunes du centre de loisirs de février. Un moment toujours très attendu !

L'art sous différentes formes et pourquoi ne pas essayer de peindre différemment ? Voilà ce qu'ont testé les enfants du centre de loisirs.

En février, c'est le temps du carnaval et cette année il était bel et bien masqué !



PROJET CULTUREL

Le mot de l'élue



La culture aura un rôle encore plus important face au besoin impérieux de reprendre une vie sociale et conviviale

La crise économique qui en a découlé n'a pas épargné, le secteur culturel qui a, lui aussi, été très impacté. Mais après cette crise sanitaire, nous aurons besoin, plus que jamais, de pouvoir sortir, partager des moments entre amis ou en famille, se rencontrer et se divertir. La culture aura un rôle encore plus important face à ce besoin impérieux de reprendre une vie sociale et conviviale.

Depuis la mise en place de notre mandat, et comme toutes les communes face à la pandémie, nous n'avons pas pu réaliser de grandes actions culturelles. Ça ne nous a pas empêchés de travailler notre projet

culturel. Comme nous vous l'avions annoncé lors de notre campagne électorale, nous allons doter notre commune d'un service municipal "Animation / Culture".

Ce service nous permettra de développer un projet attractif pour dynamiser Reignier-Ésery avec des animations festives et culturelles et avec la volonté de répondre au mieux à vos attentes. Il donnera du sens au lien social local, toutes les générations confondues en tenant compte des caractéristiques de notre commune, ainsi que de son patrimoine culturel et naturel, tout en respectant son identité historique.

Notre programmation sera en lien direct avec notre projet culturel. Elle sera complétée par des animations existantes et en partenariat avec les associations qui le souhaitent. Chaque association conservera son indépendance et sa propre identité et continuera à organiser ses propres manifestations avec la possibilité de nous demander un soutien.

Nous continuerons à soutenir le tissu associatif et à valoriser les bénévoles. Car si la commune a la chance d'avoir un vivier associatif riche, dense, dynamique et varié, c'est grâce à l'implication de tous les bénévoles. Leur investissement est très précieux et véhicule de belles valeurs, comme le dévouement, le travail d'équipe, la solidarité..., la fraternité.

Nous aurons tous un immense plaisir à nous retrouver lors des futurs événements. Je reste à votre disposition pour vous rencontrer si vous avez un projet à partager avec nous et je vous donne d'ores et déjà rendez-vous dès que la situation nous le permettra.

Denise Gerelli-Fort
Adjointe Culture et Patrimoine



ACTIVE “La culture pour tous, pour tous les goûts”

Se rencontrer
Découvrir
Être solidaire
Débattre
Réfléchir
Regarder
Partager
Montrer Observer
S'intégrer
S'enrichir
S'épanouir
Se solidariser
Transmettre
S'entraider
Se soutenir

La vie culturelle pour quoi faire ?

Apprendre, partager, se valoriser, s'épanouir... exister, tout simplement vivre !

La vie culturelle enrichit notre capacité à vivre ensemble, c'est une des meilleures réponses à l'obscurantisme, l'individualisme et le repli sur soi. C'est elle qui nous ouvre au monde, et aux autres et met en lumière toute la richesse de l'humanité.

La politique culturelle de la commune formalise :

- les missions et les objectifs que se fixe la commune en matière culturelle
- la communication sur les orientations et le fonctionnement de l'action culturelle municipale
- la mise en place d'une programmation pour favoriser et faciliter les formes d'expressions culturelles
- la possibilité offerte aux associations et aux habitants de s'engager dans l'animation de leur commune

La diversité des expressions culturelles doit permettre la cohabitation, le dialogue. La culture enrichit et épanouit l'individu en facilitant la pensée collective avant l'individualisme. Elle est constructrice d'identité et de citoyenneté, développe le sentiment d'appartenance, il est important que chacun puisse y avoir accès.

Ambitions et objectifs du projet culturel

La commune souhaite promouvoir toutes les formes de culture, encourageant autant la pratique professionnelle, associative, qu'amateur.

Impulser une véritable politique culturelle pérenne dans un objectif de valorisation et d'attractivité du territoire. Développer la diversité de l'offre culturelle et la faire connaître.

Renforcer le maillage culturel du territoire en fédérant les équipements, les services municipaux, le tissu associatif et les artistes locaux. Favoriser leur fonctionnement en réseau et leur coopération pour permettre une mutualisation de moyens et de compétences qui participent au succès du projet.

- Assurer une diversité de l'offre culturelle et la faire connaître
- Valoriser le patrimoine de la commune
- Diffuser la culture en différents lieux
- Développer les liens sociaux, le vivre ensemble et l'Intergénérationnel
- Donner une ouverture à la culture et à la pratique artistique sur tout le territoire et le bassin de vie
- Offrir une occasion aux citoyens d'être spectateur ou acteur.

Des moyens au service du projet

La commune de Reignier-Ésery a fait le choix de se doter d'un nouvel équipement de diffusion culturelle de qualité, avec la construction du Complexe Intercommunal Sportif et Culturel avec sa salle "culturelle" modulable.

Les acteurs associatifs

La municipalité soutient les associations du secteur culturel par la mise à disposition de locaux et/ou le versement de subventions et/ou par la mise à disposition de matériel et de moyens humains selon les manifestations organisées.

On peut lister une petite vingtaine d'associations culturelles répertoriées sur la commune.

A cette vingtaine d'associations, s'ajoutent celles qui interviennent dans le domaine artistique et culturel sans partenariat spécifique avec la municipalité et qui sont complètement autonomes dans leurs activités.

Les piliers et les vecteurs de la politique culturelle

La culture étant déclinée par différents acteurs, il est nécessaire d'établir une feuille de route commune entre ces différents intervenants autour des piliers de l'action culturelle.

- Promouvoir l'art et la culture sur la commune en différents lieux
- Valoriser le patrimoine bâti, culturel et naturel
- Organiser des rendez-vous culturels pour tous
- Développer l'éducation artistique et culturelle

Une politique culturelle qui se décline autour de plusieurs vecteurs :

- **Architecture** : Sauvegarde du patrimoine – Architecture et paysage
- **Expression** : Ecriture / Lecture – Parole – Jeux – Fresque – Street arts péri-urbain en milieu semi rural - Musique - Concert
- **Découverte** : Conférences – Ateliers - Expositions
- **Spectacle vivant** : Théâtre – Danse – Musique – Mime – Cirque
- **Pratique artistique** : Arts plastiques - Arts numériques - Arts visuels - Arts culinaires.



PROJET DE TERRITOIRE

Concertation publique citoyenne

L'avis de tous compte. Cette consultation est une occasion unique de faire remonter les attentes des citoyens et usagers

La Communauté de communes Arve et Salève (2CAS) appelle les habitants du territoire à répondre à une grande enquête

Afin de dessiner un projet de territoire qui ressemble à ses habitants, les élus ont fait le choix d'organiser une grande consultation pour mieux comprendre les besoins des citoyens.

Tous ceux qui le souhaitent sont appelés à exprimer leur vision du territoire, de son identité et des défis à relever.

La concertation cherche à recueillir :

- la représentation actuelle du territoire des communes de la 2CAS
- les "futurs souhaités" sur la base d'alternatives en images. Cette consultation a vocation à nourrir le diagnostic et alimenter la vision politique des habitants dans la démarche d'élaboration d'un projet de territoire.

Il est possible de participer à la concertation jusqu'au 18 avril. Il sera facile de remplir le questionnaire. Ce dernier, est construit avec des réponses à choix multiples ou iconographiques.

Comment et où participer :

- En ligne, sur le site de la Communauté de Communes Arve et Salève - www.arve-saleve.fr ou en utilisant le QR code de l'affiche.
- En se rendant en Mairie, aux heures d'ouverture, pour avoir accès à un ordinateur connecté.
- Une permanence sera assurée à la Mairie de Reignier-Ésery le samedi 27 mars de 8h30 à 11h30 pour aider les personnes qui le souhaitent à compléter le questionnaire.

Arbusigny Arthaz Monnatier Mornex La Muraz Wangy Pers-Jussy Reignier Ésery Scientrier CCAS

LA COMMUNAUTÉ DE COMMUNES ARVE ET SALÈVE VOUS CONSULTE

Je donne mon avis sur l'avenir du territoire

GRANDE CONSULTATION CITOYENNE
Contactez-nous au 04 50 43 46 14 pour plus d'informations

Du 18 mars au 18 avril 2021
Rendez-vous en ligne
sur le site www.arve-saleve.fr

Brèves communales

Départ en retraite



Jean-Marc Boulan

Figure bien connue sur la commune de Reignier-Ésery, Jean-Marc Boulan, Brigadier chef principal de Police Municipale, est arrivé en 2005 comme chef de poste de la Police Municipale.

Le Maire de l'époque, Jean-François Ciclet, lui avait donné des missions de proximité et de prévention. Pendant 16 ans, monsieur Boulan a œuvré autour des 3 grands axes définis par sa fonction : la tranquillité, la salubrité et la sécurité.

Il a trouvé la motivation dans son travail de par la diversité des tâches assurées par la Police Municipale : urbanisme, voisinage, débit de boissons, police funéraire, objets trouvés, sécurisation des traversées de chaussées aux abords des établissements scolaires...

Il a été également, auprès des élus, le référent de droit pénal. Au cours de ces 16 années, les organisations de la sécurité des 3 "Course du Duc" avec 6 500 coureurs en temps de "Vigipirate" resteront des moments marquants.

Monsieur Boulan a fait valoir son droit à la retraite et sera remplacé au 1^{er} avril par monsieur Stéphane Vinante. Ce dernier, reprendra le poste en collaboration avec Marie Vallety, agent de surveillance de la voie publique.

Incivilités oooooooooh !



Pensez à la déchetterie !

Déchetterie Intercommunale - 1 496 route des Rocailles

Distribution boîtes aux lettres

Un exercice délicat !

Depuis la généralisation de badges / Bip pour entrer dans les logements collectifs, la commune est obligée de faire appel à un prestataire extérieur pour réaliser la distribution de ses outils de communication dans les boîtes aux lettres.

Bien sûr, la distribution n'est jamais à 100%, quelques boîtes aux lettres courent le risque d'être oubliées, d'autant plus si elles ne sont pas évidentes d'accès (cour, bout de chemin, végétation, recoin...). Lorsque des personnes font remonter une non-distribution, le prestataire est averti pour corriger la distribution suivante. Mais comme il est impossible de garantir que les distributions soient assurées par les mêmes personnes, la consigne peut ne pas passer.

À ce jour, il n'existe pas de solution qui garantisse une distribution à 100 % des boîtes. C'est pourquoi des exemplaires des documents sont toujours disponibles à l'accueil de la Mairie.

La municipalité étudie la possibilité de points de dépôts en différents lieux.

Centre de vaccination Covid

Malgré le centre Covid déjà installé, la commune n'a pas été retenue par la Préfecture pour accueillir un centre de vaccination

Sur le secteur, 2 centres de vaccination ont été mis en place sur les communes de Bonneville et d'Annemasse. Les prises de rendez-vous se font sur :

www.sante.fr



Depuis le 26 février, deux nouveaux pôles de desserte pour le service de transport à la demande :

- le centre de vaccination de Bonneville - Agora
- le centre de vaccination d'Annemasse - Complexe Martin Luther King

Le service est assuré du lundi au vendredi de 9h à 16h45 sur le territoire de la Communauté de Communes Arve et Salève.

Réservation du TAD
0806 000 375 (prix d'un appel local)
[www. Proximitei.fr](http://www.Proximitei.fr)



Nuisances sonores

Ce que dit l'arrêté municipal

- Arrêté n° 212/07 Article 2 : Tout bruit de nature à porter atteinte à la tranquillité du voisinage ou à la santé de l'homme par sa durée, sa répétition ou son intensité, causé sans nécessité ou dû à un défaut de précaution, est interdit de jour comme de nuit.
- Arrêté n° 212/07 Article 4 : Les travaux, notamment de bricolage ou de jardinage, réalisés par des particuliers à l'aide d'outils ou d'appareils susceptibles de causer une gêne pour le voisinage en raison de leur intensité sonore ou des vibrations transmises tels que tondeuses à gazon, motoculteurs, tronçonneuses, perceuses, raboteuses ou scies mécaniques (liste non exhaustive) ne peuvent être effectués que :
 - du lundi au vendredi de 8h à 12h et de 13h30 à 20h
 - le samedi de 9h à 12h et de 14h30 à 19h.

Urbanisme - Démarches

Service d'assistance en ligne pour les demandes d'autorisation d'urbanisme

Les particuliers et les professionnels sont guidés pour constituer un dossier d'autorisation d'urbanisme en ligne avec l'ensemble des pièces complémentaires attendues. Une série de questions sur le type de travaux envisagés est posée pour compléter les informations utiles à l'instruction du dossier et remplir automatiquement le formulaire "cerfa" correspondant.

L'objectif est de réduire les rejets de dossier, de contentieux ou toute autre difficulté liée à cette démarche.

Plus d'info

www.service-public.fr/particuliers/vosdroits/R52221

SIVU des Foron - Piscine

Des travaux pour l'Espace aqualudique

L'espace aqualudique a été construit en 1998, pour une utilisation en période estivale.

La compétence a été déléguée au SIVU Espace nautique des Foron, regroupant les communes du Pays Rochois (Amancy, Arenthon, Cornier, Eteaux, La Chapelle-Rambaud, La Roche-sur-Foron, Saint-Laurent, Saint-Pierre-en-Faucigny, Saint-Sixt), et 4 communes de la Communauté de communes Arve et Salève (Arbusigny, Pers-Jussy, Reignier-Ésery, Scientrier).

Mission principale de l'espace aqualudique : assurer le savoir-nager pour les scolaires des 13 communes. (1753 enfants ont été accueillis durant la saison 2019/2020). Il permet également d'accueillir le grand public et des associations sportives.

La piscine fait l'objet d'une rénovation qui sera réalisée en 2 tranches, sur 2 ans (2021/2022 – 2022/2023),

- 1^{ère} tranche : rénovation complète des installations techniques
- 2^{ème} tranche : rénovation et extension du bâtiment

Cette année, l'espace aqualudique fera l'objet de travaux d'amélioration des vestiaires et de l'accueil, et du changement du transformateur.

Ouverture le 2 mai 2021, si les conditions sanitaires le permettent.



Nouvel animateur "Jeunes"

Alexandre Mauvais

Monsieur Alexandre Mauvais, 26 ans, est originaire de Scionzier.

Après un Bac général scientifique, il s'est orienté vers les animations sportives. Il a obtenu en 2016, à la MFR (Maison Familiale Rurale) d'Annecy le Vieux, un diplôme BAPAAT (Brevet d'Aptitude Professionnelle d'Assistant Animateur Technicien) avec une spécificité : animation sportive, grands jeux, courses d'orientation, randonnée...

Alexandre a travaillé pendant 4 ans pour la commune de Marnaz au service "Marn'Ados" auprès des 11-17 ans.

Il rejoint la commune de Reignier-Ésery pour développer le secteur "Jeunes". Dans un premier temps, Alexandre va travailler à l'ouverture de l'accueil des adolescents pour les vacances de Pâques.

Expression Majorité

La Carence...

Nous souhaitons partager avec vous, toute notre déception. Déception d'être maintenus en carence. Des années d'implication, de production de logements sociaux, d'engagements dans un Contrat de mixité sociale qui est concret, solidaire, reconnu, pris en exemple. Des années d'effort pour rattraper une situation créée soudain par un texte inapproprié à notre contexte semi-rural. Des années d'actions très concrètes pour aller plus loin que la simple construction de logements sociaux, pour faire en sorte que ces nouveaux habitants, soient bien intégrés, vivent notre commune. Des années d'implication dans l'accèsion sociale, avec des BRS (Baux Réels Solidaires) qui vont voir le jour pour la première fois en Haute-Savoie, à Reignier-Ésery !

Une implication, des actions concrètes, des constructions, de l'innovation et tout cela pour être maintenu en carence... le cœur et le concret contre le texte et le tableau excel.

Nous avons donc saisi le Préfet pour que cette nouvelle période de carence se passe différemment, pour que nous puissions appréhender régulièrement notre situation, avec des indicateurs clairs et des objectifs partagés et faire en sorte que nos actions nous permettent de sortir de cette carence fin 2022.

Soyez certains que nous ne lâcherons pas, que nous serons attentifs et ouverts mais déterminés.

Les élus de la liste -"VivRE et + encore"

Changez d'R

La majorité actuelle a promis pendant les élections beaucoup de belles choses mais le temps des promesses pour la pêche aux voix est terminé et nous attendons maintenant les actions. Certes, il faut du temps pour agir mais, pour l'instant, nous restons dans la lignée des gestions précédentes.

Par exemple, on nous a promis "le bien être du citoyen avec un urbanisme apaisé"; voyons le concret :

1) Sur Combe : un gros projet immobilier va accueillir environ 300 personnes. La mairie qui avait l'opportunité de revoir tout ce quartier a validé, sans réflexion de fond, un nouveau grand ensemble avec un nombre de logements qui sera finalement probablement supérieur au projet précédent. Pour "un urbanisme apaisé", on aurait espéré mieux.

2) Rue des Lavandières : un nouveau gros projet en gestation; la mairie entendra-t-elle les riverains qui se sont pourtant manifestés ou déroulera-t-elle le tapis rouge au promoteur ? Nous verrons bien si le "bien être du citoyen et l'urbanisme apaisé" seront appliqués.

Nous aurions beaucoup d'autres exemples à vous apporter mais nous vous donnons rendez-vous aux prochaines publications, car la majorité, dans un esprit d'ouverture et de démocratie, a limité l'espace d'expression à 1/4 de page sur les 30 pages environs du journal municipal... le bien être du citoyen ou le bien être de l'élu majoritaire ?

L'équipe Changez d'R

Nous pour Reignier-Ésery

Nous sommes un groupe indépendant, libre de toute influence, respectueux des personnes, d'expression libre et force de propositions pour le bien de notre commune. C'est ainsi que nous avons organisé 2 réunions avec un représentant de la Mairie et quelques riverains pour échanger sur la problématique du trafic et de l'aménagement de la Rue de la Gare. Nos idées et propositions ont reçu un écho favorable, notamment avec la prise en compte de la rue de la Gare dans la commission "Grande Rue", car le problème est bien le trafic sur la totalité de l'axe traversant Reignier.

De façon factuelle, nous constatons que les échanges réciproques avec la majorité sont ouverts et constructifs, avec une écoute et prise en compte de nos propositions, tout en respectant notre indépendance totale et nos valeurs. Il faut dire ce qui ne va pas ou est à améliorer, mais il faut également reconnaître le positif.

Nous serons dans les 3 commissions transversales "Grande Rue", "Quartier de la Gare" et bien sûr "Cœur de Ville" pour faire valoir nos idées. Nous serons attentifs, dans cette période budgétaire, aux finances avec un endettement par habitant l'un des plus importants du Département, finances très fortement impactées, dès cette année, par le coût du futur Complexe Sportif, en investissement et en fonctionnement.

Vous pouvez nous joindre soit par courrier adressé à nos noms à la Mairie où nous disposons d'une case courrier, soit à l'adresse l nouspourreignieresery@gmail.com

Séverine Feugier - Patrick Baron - Didier Eisack

Ensemble autrement

Nous continuons de travailler au sein des diverses commissions et conseils municipaux. La pandémie perdure et paralyse le pays, l'équipe majoritaire suit son carnet de route et les grands projets s'amorcent.

Aura-t-elle les moyens de leurs ambitions ? Rien de certain : à nous de rester vigilants pour ne pas endetter notre commune plus encore.

L'équipe Ensemble Autrement



Valorisation de l'économie de proximité

La Région Auvergne Rhône-Alpes et la CCI de Haute-Savoie ont développé des outils pour augmenter la visibilité des commerces et artisans locaux et faciliter leur passage au digital



Nouvelles enseignes

La vie économique et commerciale de la commune évolue

“jachetedansmregion.com”, une plateforme pour augmenter la visibilité des acteurs économiques locaux

Depuis le début de la crise sanitaire, la Région Auvergne-Rhône-Alpes se tient aux côtés des commerçants, artisans, producteurs et acteurs culturels du territoire pour développer, avec eux, des solutions nouvelles et des aides dédiées. Avec cette plateforme virtuelle, l'enjeu est de continuer à soutenir nos commerces en leur apportant de la visibilité sur Internet et en incitant les consommateurs à acheter localement.

“enbasdemarue.fr”, un site pour les commerçants et prestataires de service du département

Les modes de consommation ont évolué et la crise sanitaire du covid-19 a accéléré la digitalisation du commerce. Le e-commerce apparaît désormais comme un des éléments indispensables aux nouvelles formes de commerce. C'est dans ce contexte que la CCI Haute-Savoie propose aux commerçants et prestataires de service du département, un outil d'aide à la vente fiable, leur permettant d'augmenter leur visibilité sur le web, de fidéliser la clientèle et la développer.

Faites vous connaître

Lors d'une nouvelle installation commerciale ou artisanale sur la commune, une insertion est offerte dans la page “Économie” du 197 Grande Rue .

Contact :
communication@reignier-esery.com



Plus belle ma poubelle

Lancement du défi Jolie Poubelle avec pour objectif de donner de la visibilité et enjoliver les poubelles de rue



Elles sont là pour collecter et valoriser un maximum des petits déchets, mais sont-elles vraiment visibles ?

Pour customiser les poubelles et les mettre en valeur la commission "transition écologique" a établi un partenariat, avec la médiathèque et les classes d'élémentaires inscrites au parcours "l'art récup" ainsi qu'au projet "Bleu Sphère 2020-2021".

Les élèves de 8 classes participantes sont ainsi invités à réaliser des portraits colorés en matériaux recyclés. Le projet tire son inspiration de l'exposition "Grand Bestiaire" qui sera accueillie à la médiathèque du 26 mai au 26 juin 2021.

Chaque classe présentera des portraits qui seront utilisés pour décorer les poubelles.

Le projet a été traité de façon transversale avec les services municipaux : la communication et l'environnement. Les échanges entre les agents et élus ont porté sur la conception, l'utilisation, les choix des nouveaux points de collecte et la valorisation.

Pour des raisons économiques et de robustesse, le service technique va continuer à fabriquer ces poubelles facile d'utilisation. La mise en place est prévue courant 2^{ème} semestre 2021.

Misons sur l'imaginaire des enfants pour rendre les poubelles "attractives", afin de poursuivre les efforts de la municipalité visant à la propreté de la commune.

Randonnée Saveurs & Paysages

La RS&P n'est pas envisageable, actuellement, dans sa forme traditionnelle elle devra forcément être Covid compatible !

12^{ème} édition de la randonnée mais... différente

La Randonnée Saveurs et Paysages est maintenue par la commune. Elle prendra la forme d'un évènement, un peu différent, susceptible d'évoluer au fil du temps pour s'adapter aux réglementations sanitaires et se déroulera à partir du dimanche 18 avril 2021.

2021 vous promet donc une randonnée en liberté, accompagnée d'un topo-guide enrichi d'informations qui vous accompagnera sur un itinéraire balisé de moins de 10 km, à la découverte des spécificités de la Plaine des Rocailles sur les communes de Reignier-Ésery, Scientrier, Pers-Jussy et Cornier.

S'il n'est pas possible de réunir des participants le 18 avril, le livret sera disponible en Mairie et la randonnée se fera de façon individuelle. Le parcours sera entretenu jusqu'au 30 juin.

La nuit est belle

Le vendredi 21 mai 2021, 2^{ème} édition de "La nuit est belle !". La commune coupera l'éclairage public pour une nuit, vous aussi, jouez le jeu!



La Commune se joint aux communes du Grand Genève pour éteindre l'éclairage public

Lors de cette action symbolique, la Commune de Reignier-Ésery se joint à l'ensemble des communes transfrontalières du Grand Genève engagées dans la démarche.

Après l'observation des astres, fil rouge de l'opération en 2019, c'est la biodiversité nocturne qui sera mise en avant. Une date qui n'a pas été choisie par hasard mais pour sa lune 3/4 pleine, au cœur du printemps, réunissant des conditions favorables à l'observation et à l'écoute de la faune crépusculaire.

En 2019, la première édition avait déjà embarqué 152 communes du Grand Genève et comptabilisé plus de 60 animations sur tout le territoire transfrontalier. Le pari est de faire encore mieux en 2021 ! Mais cela ne peut se faire sans les habitants. Alors, le 21 mai, éteignez vos lumières, profitez des nombreuses animations qui seront proposées sur le territoire, savourez cette nuit de printemps avec sa douceur qui se prête bien à l'observation. La nuit sera belle dans le Grand Genève !

Plus d'infos

www.lanuitestbelle.org

Sentier de la colline

Le sentier, d'un peu plus de 6 km invite à la découverte des hameaux de la colline



Un sentier reposant et offrant une vue panoramique sur les montagnes et la vallée de l'Arve

La Commune en partenariat avec le Département, le Syndicat Mixte du Salève et les Amis des Sentiers prévoit la rénovation du sentier de la Colline en 2021. L'installation d'un nouveau balisage est prévue cet été et devrait être suivie de l'installation de tables-bancs au niveau des berges du Foron et de Moussy. Les Amis des Sentiers et la commune ont effectué en janvier un repérage des lieux qui pourraient être choisis pour implanter du mobilier.

Plus d'info :

www.cirkwi.com/fr/circuit/137437-balade-sur-la-colline

Des paulownia pour le Joran

La cour de l'école va retrouver de l'ombrage



Le Paulownia est un arbre venu d'Asie à ne pas confondre avec le Catalpa !

Il a la particularité d'être très rustique et supporte donc sans mal le froid et le gel. Son feuillage caduc composé de larges feuilles de forme allongée se terminant par un bout pointu permet de faire de l'ombre à la cour d'école. Cet arbre est aussi très décoratif et mellifère grâce à son importante floraison au printemps. Ses fleurs bleu-mauve sont en forme de cloche et dégagent une odeur très agréable.

La plantation de 4 de ces arbres est prévue avant le printemps dans la cour du Joran.

Crapauds

Cette année, la migration des crapauds, à l'image de la végétation, est précoce



Des températures printanières exceptionnellement précoces

Cette année, les crapauds sont sortis très tôt, obligeant les bénévoles du collectif Apéro Green Ésery et les agents de la commune à installer en urgence les filets du dispositif d'aide à la migration le long de la RD302 – Route de Viasion à Ésery.

L'opération vise à tendre des filets pour éviter que les crapauds ne se fassent écraser en traversant la route. Les bénévoles se chargent ensuite de faire traverser les crapauds vers la retenue d'eau du golf dans laquelle ils se reproduisent.

Au vu du contexte sanitaire l'opération s'effectue en comité restreint. Comme chaque année, les classes de l'école d'Ésery participeront à l'opération sur plusieurs matinées du mois de mars.



Extension de la station d'épuration de Bellecombe

27 janvier, lancement des travaux d'extension tant attendus de la Station d'épuration des eaux usées (STEP) de Scientrier

Le syndicat des eaux des Rocailles et de Bellecombe, le SRB, augmente sa capacité de traitement

Compte tenu des évolutions du périmètre du territoire et de la croissance dynamique de sa population, le SRB est contraint d'engager des travaux pour doubler sa capacité de traitement des eaux usées. À la fin des travaux, début 2022, la capacité va passer de 32 000 à 80 000 équivalents-habitants. Ce développement va permettre à un nouveau secteur, celui de la Vallée Verte, d'être raccordé en 2022.

Le coût de ces travaux de grande envergure se monte à 12,5 millions d'euros. L'agence de l'eau Rhône-Méditerranée-Corse soutien à hauteur de 3,27 millions et le Département de Haute-Savoie de 1,45 millions.

Les travaux portent sur la construction d'un bâtiment de pré-traitement (dégraissage, dégrillage...) et de 2 bassins supplémentaires, un de décantation et un d'aération.

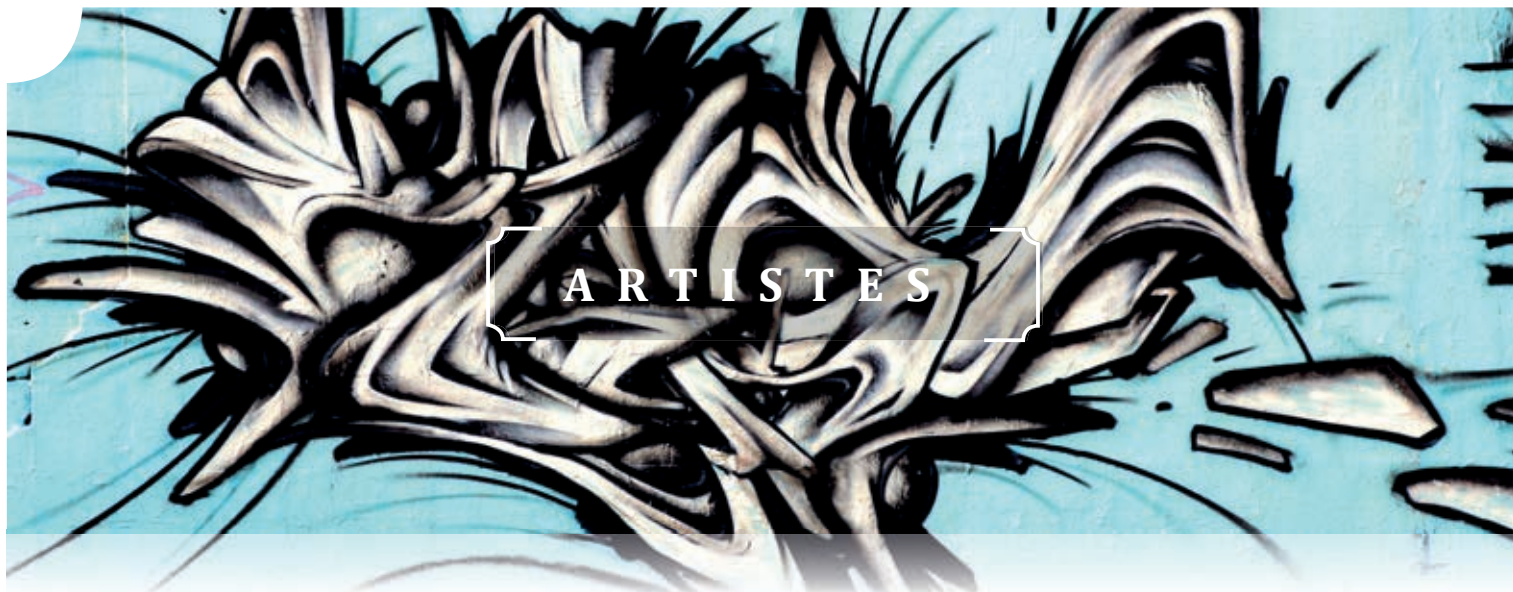
Méthanisation des boues

En parallèle des travaux d'extension, c'est également le process qui va évoluer avec la méthanisation des boues issues du traitement des effluents qui présentera des avantages de premier ordre :

- Supprimer les odeurs générées par le traitement actuel des boues
- Produire du biométhane. Ce dernier sera valorisé par son injection dans le réseau de GrDF.



Le président du SRB, M. Luc Patois, présente le projet et les travaux en cours, entouré des anciens présidents des syndicats des Rocailles et de Bellecombe : MM. Jacquemoud, Montant et Ciclet et en présence de M. Saddier, Président du comité de bassin Rhône-Méditerranée.



Laurent Combaz, un musicien à multiples facettes

De la web Série Kaliderson à la "Chanson au balcon" en passant par l'enseignement au collège, Laurent Combaz s'investit totalement



Laurent Combaz, auteur compositeur des comédies musicales "les loups bleus", "la légende Anao", "Les enfants de Véraconia", "Chemko des loups" et de l'oratorio "Herakles - douze devant les dieux" est aussi professeur de musique du collège de Reignier-Ésery.

Pendant le premier confinement, il s'est fait connaître sur les réseaux sociaux par "La chanson du balcon" où il revisitait des grands classiques de la chanson, parfois à plusieurs voix mais tout seul. Une aventure saluée par les internautes et des comédiens renommés qui ont applaudi la performance technique de certains montages.

Il offre aussi tout son savoir musical et son analyse personnelle, dans l'émission "la virgule musicale" sur youtube, afin d'éveiller l'écoute critique de tout un chacun.

2012... Un clip vidéo qui devient une web-série ...

Il crée en 2012 un clip vidéo avec la chorale du collège de la Pierre aux Fées, sur une histoire médiévale sortie de son imagination. Il réalise pour le clip toutes les musiques et les chansons.

Puis l'histoire prend de l'ampleur et devient une web-série. Les élèves et leurs parents se montent en association : "Malouva Production".

8 saisons ont déjà été diffusées sur youtube, soit 16 chapitres pour un total de 132 épisodes de 11 minutes. Avec du retard lié à la Covid, le chapitre 17 devrait finir d'être tourné, ainsi que le chapitre 18, très attendus par les nombreux fans.

L'équipe est rejointe par des acteurs amateurs venant de troupes de médiévalistes passionnés. Le chanteur médiéval: Luc Arbogast (The Voice) a joué et chanté pour la série ainsi que les youtubers Superflame et Super Canard.

Le point fort de la série est aussi la musique de Laurent Combaz. Il crée un "Kaliderson Requiem" pour deux chœurs et orchestre, qui obtient la reconnaissance du milieu professionnel. Cette œuvre est sélectionnée comme pièce d'un regroupement chorale en 2018.



Kaliderson en résumé

[youtube.com/watch?v=nMzMQRc3Y8](https://www.youtube.com/watch?v=nMzMQRc3Y8)



L'épisode avec Luc Arbogast

www.youtube.com/watch?v=ZUoL86YPNnU



La playlist des reportages du patrimoine

www.youtube.com/watch?v=xIOBRPEWzTo&list=PLtHuaTrID-fuNaN1pfgdpDVI6tTDexjIU



La série en 3 lignes... et 132 épisodes

Portée par des enfants, l'histoire veut montrer que quoi qu'il nous arrive dans la vie, il faut aller de l'avant.

Kaliderson est un enfant esclave devenu aveugle. Malgré ses malheurs, il voit toujours le bon côté des choses. Par une démarche intérieure, il devient peu à peu un guerrier de la lumière.

Basée sur de nombreuses cultures, cette aventure est avant tout un chemin de vie et une invitation à la guérison intérieure. Les thèmes abordés sont aussi divers que l'amitié, le pouvoir, la mort ou les forces de la nature. Apprendre à se relever pour devenir plus fort, apprendre de nos erreurs, apprendre à être humble et tout puissant à la fois.

La série approche de ses 10 ans et si la 10^{ème} saison promet son lot de révélations, il est certain que l'évènement sera fêté dignement !

Sans vouloir trahir un secret, nous pouvons déjà annoncer que des acteurs de la série "Kaamelott" devraient faire une apparition.

D'autres personnalités sont contactées pour venir jouer avec les jeunes acteurs kalidersoniens, des artistes chanteurs (certains très connus). Tout cela est en projet car lié à la situation sanitaire.

La série et ses dérivés...

L'aventure s'est enrichie de séries parallèles comme "Kaliderson et les secrets du patrimoine" qui présente les lieux qui ont accueillis les acteurs et "les petits secrets de Kaliderson" qui dévoile l'envers du décor, les inspirations ou les éléments cachés de la série.

Laurent Combaz a aussi eu la chance de rencontrer sur un salon, Sébastien Tissandier, auteur. Cette rencontre entraînera la création d'un roman adapté de la première saison, aux éditions l'Ivre Book.



Rencontre avec Muriel Zürcher

L'auteure a été sélectionnée à la fois pour le Prix Lettres frontière et le Prix AlTerre ado



“Et la lune, là-haut”

Muriel Zürcher a été retenue pour son roman “Et la lune, là-haut”.

Alistair a 22 ans et sa mère lui a toujours défendu de sortir de chez eux. Trop dangereux. Pourtant, Alistair est bien décidé à vivre son rêve : aller sur la Lune. Mais comment faire, quand on n'a parlé à personne d'autre qu'à sa mère et qu'on n'est jamais allé plus loin que le pas de la porte de son appartement ?

Muriel Zürcher viendra à la médiathèque pour échanger autour de son parcours, son œuvre, son écriture...

Samedi 20 mars 11h
Adulte / ado

Murmures

Spectacle sonore et visuel pour les enfants dès 8 mois par la compagnie Déblok Manivelle



Programmation Petit Patapon

“Le bruit court et les murs ont des oreilles. Au dedans, ça chuchote, ça complot, ça papote. Au dehors, ça crépite, ça pépie, ça s'agite”

Les sons guident l'imaginaire des petits entre manipulations d'objets et théâtre corporel.

Un mur est en fond de scène, ses briques sont amovibles ; il est à la fois habitation, terrain de jeu, castelet. Les deux comédiennes évoluent entre dedans et dehors, entre l'avant et l'arrière, jouant à vue et en coulisses, passant du visible à l'invisible.

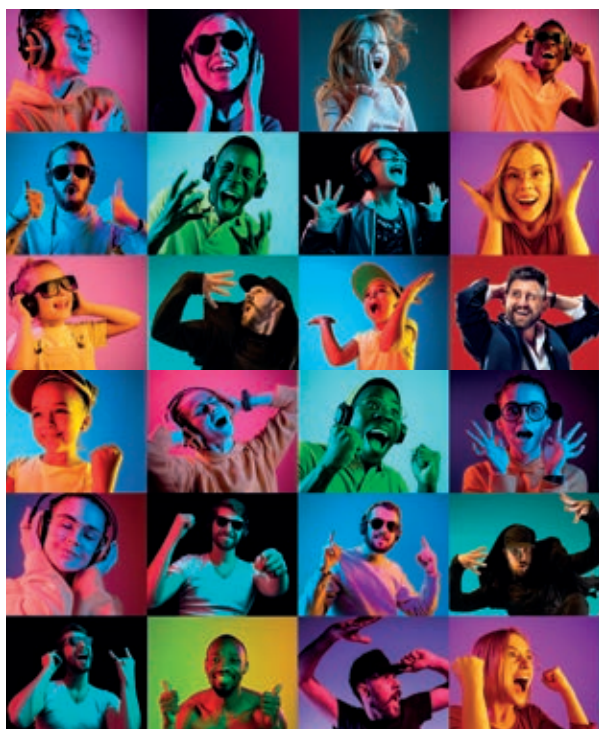
La compagnie explore et développe une partie de la palette du spectacle vivant pour offrir au public un théâtre humaniste où chacun puisse se retrouver, être touché, se distraire, s'interroger. Mettre en jeu ces différentes formes artistiques, c'est parler de la vie dans sa dimension sociale, politique, humaine et émotionnelle, c'est s'interroger sur la place de l'homme dans ce monde.

Samedi 4 avril 10h (sous réserve)
de 8 mois à 3 ans - Sur inscription



Fête de la musique

Une édition 2021 organisée par la commune, avec les associations, sous haute surveillance sanitaire



La commission Sports, Loisirs, Culture et Patrimoine a mis en place un groupe de travail avec des élus, des membres d'associations "musicales" et des bénévoles pour imaginer la fête de la musique 2021 !

La fête de la musique, si les conditions sanitaires le permettent, se fera sur la commune le lundi 21 juin au soir dans un périmètre bien défini.

Plusieurs scènes devraient être installées en différents lieux, relativement proches.

- Une scène de musique intimiste
- Une grande scène avec roof
- Une scène de taille moyenne
- Une estrade / scène ouverte à partager. Programmation libre pour les personnes qui veulent se produire ce 21 juin.

Offre de participation

Les musiciens, ou groupes musicaux locaux, qui souhaitent jouer sur une des scènes dans la soirée du 21 juin, en fonction des places disponibles, peuvent contacter la municipalité pour se faire connaître.

Toutes les personnes qui désirent intégrer le comité d'organisation sont appelées à nous contacter.

Contact : communication@reignier-esery.com

18 AVRIL - 30 JUIN

RANDONNÉE ~~SAVEURS~~ & PAYSAGES

RANDONNÉE FAMILIALE EN LIBERTÉ



Cette année, votre événement s'adapte pour perdurer malgré la Covid. L'équipe vous prépare un itinéraire semi-permanent pour vous permettre d'effectuer un circuit de 10km, dans la plaine des Rocailles, au rythme de chacun, muni d'un road book (topo-guide) !



**Découvrez la formule
covid compatible dès le 6 avril
sur www.reignier-esery.com**